

認養貓了沒

貓咪小學堂 03

序

許多人覺得流浪動物很可憐，但是卻往往不知如何幫助牠們，最直接的方式，就是「以認養代替購買」。這句話不只是口號，而是需要身體力行的。

我們相信，生命是無法用金錢來標價的，認養一隻流浪動物，不但能讓牠們真正得到幫助，脫離危難，讓牠的生命得以延續，更可以由此體會到對生命所應有的尊重。

認養的前提必須是出於善意的，持續以有責任的照顧、吸收正確的照顧飼養知識，是每一個認養人所必要的義務和條件。

台灣認養地圖自2001年成立以來，就是以推廣「以認養代替購買、以結紮代替撲殺」為主，累積相當多經驗可以提供送養人及認養人參考，撰寫本書是希望透過系統性的整理，讓閱讀者能清楚知道，認養前如何自我評估及認養後照顧好動物的方法，也有參加認養會所必須遵守的提醒。

如果你因為居住環境跟經濟條件等等原因而無法認養流浪動物，還是有很多方法可以幫助這些流浪動物，一個人的力量有限，但當很多很多的力量聚集在一起，就能做出很多事。

你可以把「以認養代替購買、以結紮代替撲殺」的這個觀念告訴你身邊的人，若朋友同學同事等等想要飼養動物，也請鼓勵他們去收容所或是動物協會或照顧流浪動物的中途認養，這些米克斯貓狗，就會因為你而多了一個擁有家的機會。請你的朋友在飼養前多多思考是否願意一輩子照顧他的貓或狗而不隨意棄養。把這本小冊讀熟後分享給更多的人，將這些觀念一傳十、十傳百，讓更多人認同與去實行，社會上被棄養的流浪貓狗將會越來越少，只是宣揚觀念的工作就能讓你可以幫助眾多的流浪動物，你怎麼還會覺得自己力量很小呢？

所以，幫助流浪動物，讓我們一起從「認養」及「推廣認養」做起吧！



遇見你的真命天貓

養貓，可不是件容易的事！	■	6
養貓前的自我評估	■	12
請以認養代替購買！	■	14
你適合認養什麼貓？	■	17
給成貓一個愛的機會	■	19
你可以在這些地方認養貓咪	■	22
參加貓咪認養會	■	24
認養程序與認養切結書	■	26
收容所認養	■	31

幸福生活的開始

如何挑選一隻貓？	■	34
帶貓咪回家前的準備	■	36
帶貓咪回家的第一步	■	40
如何讓新舊貓和平相處	■	44
貓咪生病了嗎？	■	50
避免貓咪中毒，你不能不知	■	58
絕育的好處	■	60
貓咪亂大小便，怎麼辦？	■	64
如何找回走失的愛貓？	■	47

附錄

台灣認養地圖推薦及24小時急診動物醫院	70
台灣認養地圖簡介	71



遇見你的真命天貓



養貓，可不是件容易的事！

看見小貓咪清純可人的模樣，你的心也被融化了嗎？提醒各位愛貓人，千萬別立刻被牠可愛外表所迷惑，因為在天使臉孔下，還有很多麻煩的現實情況必須考量；在養貓之前，請先問問自己有沒有辦法承受，進而再決定要不要把貓咪帶回家。

隨著時代的進步以及居住空間的不斷演變，在台灣，目前已經有許多人能夠接受將貓咪當成寵物來飼養；而且令人欣慰的是，有越來越多人不會陷入名牌純種貓咪的迷思，轉而願意接受可愛度同樣百分百的米克斯貓；無論是在路上撿到或是在認養機構收養，給牠們一個溫暖的家，實在是這些貓兒們的好福氣。



別被牠可愛的外表迷惑，養貓前須仔細考量現實情況。

養貓前的心理準備

然而儘管如此，還是有著一小部份人只是因為看見小貓可愛的模樣，而臨時有了養貓的念頭，當真正接觸到飼養的過程時，因為無法習慣貓咪的特性，甚至是感到對生活造成極大的困擾，只好再度上演將貓丟棄的悲劇。

因此在養貓之前，千萬別被牠「可愛」的外表所迷惑，因為在牠天使臉孔底下，其實還有很多與人相處上的現實情況必須考慮，請先問問自己：有沒有辦法接受這一切？之後再決定要不要把貓咪帶回家飼養，如此，對你、對貓而言都是件好事。

成貓幼貓一樣好

大多數的人都認為貓要從小養起，這樣跟主人才能培養親暱的感情，其實不然，無論是幾歲的貓，只要飼主是真正對牠好，並且給予細心的照料與關愛，不管是幾歲的貓，都會回報主人同樣滿滿的愛；而曾經流浪過的成貓，因為

有段不堪的過去，因此也會更珍惜心飼主所給予的避風港。

如果還是抵擋不住幼貓的魔力，那麼在飼養之前，請先務必做好幾點心理準備，因為在牠們天使的臉孔之下，可個個都是不折不扣的小惡魔啊！幾乎所有的幼貓都有以下的特點：愛咬人（剛長牙嘛！）、愛暴衝（耍天真嘛！）、半夜習慣把人咬醒陪牠玩樂（哪個小孩不是這樣？）、四個小時要餵一次（否則會有生命危險！）、超容易生病（抵抗力差咩！）、叫起來超吵（還不懂控制情緒囉！）.....



幼貓就跟小孩一樣

幼貓跟一般嬰兒根本沒有兩樣，需要給予很多很多的關心。基本上幼貓非常神經質，尤其在失去母貓的情況下，更需要給予相當多的關愛和呵護，如果你沒有十足的把握「全心全意」看顧牠，千萬不要選擇幼貓飼養。

此外，幼貓身體都很虛弱，在醫治上也可能需要花上很多心血。常見的情形像是感冒、腹瀉等疾病，或是耳疥蟲、跳蚤、寄生蟲等；另外，因為幼貓的抵抗力還相當虛弱，還有可能患上腹膜炎、尿道感染，甚至是貓瘟等嚴重的問題，這些都是在幼貓身上容易發生的疾病，因此在飼養之前，請務必考慮清楚。





請先熟知貓咪特性

看到這裡，應該有些人已經打消飼養幼貓的念頭，其實，發揮愛心有很多方式，如果真的沒辦法肩挑以上飼養幼貓的責任，那麼，你可以選擇一隻年齡較大一些的貓咪，不過在此之前，同樣也必須先熟知貓兒們的習慣與特性，對於往後的相處也比較會有幫助。

貓咪有幾項特點是飼主務必要知道的。首先，貓咪雖然溫馴，但仍然與獅子、老虎一樣同屬「貓科動物」，屬於生物圈的掠食者，就算是可愛的小貓，血液裡還是具有或多或少的掠食天性。如果家中另外有飼養寵物魚、寵物鳥、寵物鼠，貓咪多少都會視其為獵物，並且想盡辦法捕捉，飼主在同時飼養這些寵物前，就應該將牠們各自安排在適當的位置，以免這些動物有個三長兩短。

■ (1)其實貓咪很怕寂寞

有些貓咪很怕寂寞。貓咪雖然有時狀似冷漠，但牠們其實相當需要主人的關心和寵愛的。雖然牠們的主觀意識很強，但同時又很害怕寂寞，因此若飼主長期不理會家中的貓咪，牠很可能就會故意調皮搗蛋，試圖引起你的注意。

其實不管是養貓或養狗，都要確定自己是否有足夠的時間陪伴牠們，並且建立感情；若是因為工作的關係而長時間無法待在家裡，那麼還是放棄飼養寵物的念頭，以免養出心裡有缺陷的貓咪，飼主痛苦，貓咪也痛苦。



貓咪很怕寂寞，需要主人的關心和寵愛。

■ (2)其實貓咪愛搞破壞

有些貓咪非常愛抓傢俱。別忘了，磨爪也是貓咪的天性之一。就算飼主天天幫貓咪修剪指甲、或是準備許多貓抓板，牠還是會毫不留情地在傢俱上留下許多抓痕，這些抓痕是貓咪的簽名，藉此宣告天下：這是我家，是我的地盤！真不知這些抓痕對牠們而言，是不是一種安心的表現，如果你無法接受傢俱或其他物品被牠們抓得面目全非，那麼奉勸你就斷了養貓的念頭吧！

■ (3)其實貓咪會亂尿尿

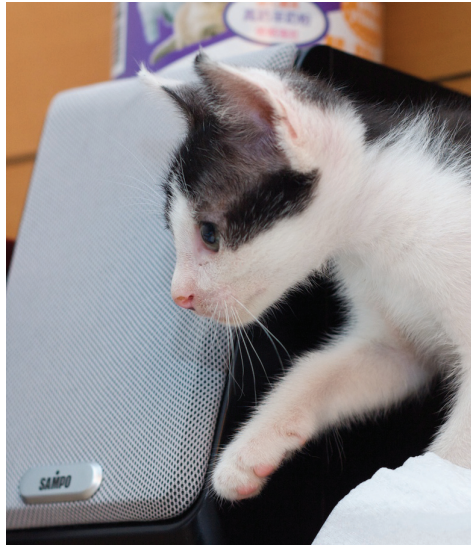
有些貓咪很會亂尿尿。貓很愛乾淨沒錯，而且幾乎不用訓練，就會自己在貓砂盆解決方便的問題；只不過，貓同時也是相當神經質的動物，當許多事情不合牠的意時，可能就會開始亂尿尿。有些貓咪相當排斥進到污穢的便盆，當牠們認為貓砂盆已經髒到無法忍受時，有時甚至會憋尿，進而造成泌尿系統的疾病，飼主們一定要特別留意。

當貓砂盆長時間沒有清理，裡頭的糞便尿尿一堆時，愛乾淨的貓咪就會不想進去裡頭上廁所；或是突然換了一個牠不喜歡的貓砂，也有可能造成牠在別處尿尿的情形；另外，有些貓咪對於主權觀念相當強烈，這時就會以尿尿的方式來宣告自己的地盤。

貓咪的排泄物很臭，但是若家中有飼養貓咪，定期清理貓砂盆就是飼主非常重要的工作，不僅可以讓貓咪時時享受乾淨的廁所，同時也避免家裡處處飄著「濃郁」的味道，如果你不能解決這個問題，也請斷了養貓的念頭。

■ (4)其實貓還很會嘔吐

有些貓很會嘔吐。不要懷疑，貓真的是需要以嘔吐來維持健康的，飼主得隨時有清理嘔吐物



的心理準備。因為貓的胃腸無法消化纖維，當牠們在舔舐毛髮後，部分毛髮會被積在胃裡，在無法排瀉出來的情況下，只能藉由嘔吐的方式將毛球排出來。

所以，有些貓會去咬盆栽，吃某些草類來催吐，或是故意讓自己吃得太飽而嘔吐；當牠們真想吐的時候，根本不管是在什麼場所、什麼時間，想吐就吐，此時飼主千萬不要阻止牠嘔吐的行為，因為這是牠們排出毛髮的方法之一。

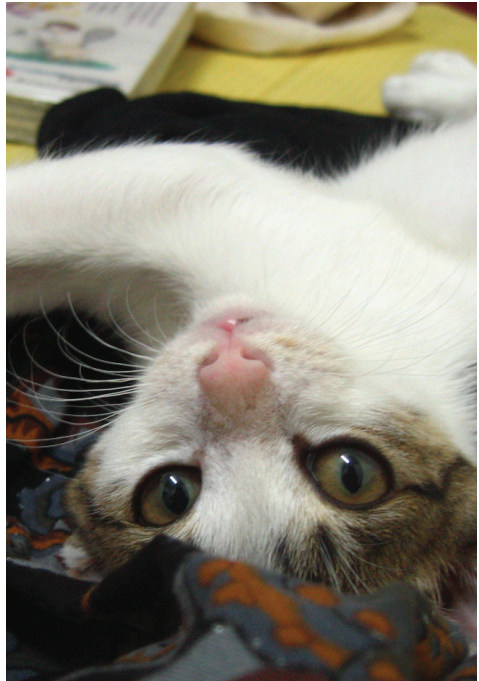
解決貓咪嘔吐的方法，就是時常餵牠化毛膏，幫助牠化解肚子裡的「千絲萬縷」，不過，貓可是很有戒心的動物，飼主必須要花費比牠抵抗力更大的心思與耐心，這點要先有心理準備。不過要提醒大家，如果貓咪發生嘔吐的頻率太過頻繁，或是有不安的嘔吐情形發生，一定要趕緊帶到動物醫院請獸醫檢查，以確保貓咪的健康。



5) 其實貓毛是大問題

以上的事情其實都還不算嚴重，最令人困擾的問題，就是那無時無刻隨意飄揚在空氣當中的：貓毛！貓毛，可以說是養貓人家裡「完·全·無·解」的問題，如果說有什麼方法可以完全清除貓毛的存在，坦白說，唯一的辦法就是：不養貓。

貓毛之多、之雜、之無所不在的程度，是再愛貓的人都承認無解的問題，經驗豐富的人，甚至可以從路上陌生人的棉質衣服上確定對方有沒有養貓，那是因為養貓的人，身上絕對會有貓毛的存在。不止飼主困擾，連貓咪本身都很無奈。與狗毛不同，貓毛的質地特別的柔軟、特別的細緻，深入傢俱與衣服的程度，是相當難以清理乾淨的。閩南語有句俗諺：「代誌卡多咧貓毛！」就是用以形容千頭萬緒的情況，如此便可以了解貓毛是多麼大的困擾了。



每當到了春末夏初的脫毛季節，家中只要有一隻貓，那身上的脫毛量，任誰都會頭皮發麻！如果養的是長毛貓，可能常常會看見一團毛從眼前飄過，如果養的是短毛貓，地上也隨時會有細細碎碎的毛髮；只要貓咪窩過的地方，都會留下或多或少的毛，然後依著汗水沾黏在自己的皮膚上，既癢又難受，如果你忍受不了，千萬別養貓！

你通過考驗了嗎？

如果你可以忍受以上種種的麻煩事，或是看著沾滿貓毛的衣服，不但不以為苦，甚至還有「好幸福！」的感覺，那麼，恭喜你幾乎就是合格的貓奴了。

其實飼養任何一種寵物，難免都會有其不便的地方，在飼養之前做好完整的心理準備，再將小動物接到家裡，比較不會產生「幻滅，是成長的開始」的傷害，對於飼養的動物來說，也是一件相當幸福的事情，希望所有的寵物都可以跟飼主幸福快樂在一起。

養貓前的自我評估

瞭解貓咪的特性，以及養貓所可能帶來的困擾之後，你還需要對自己的實際狀況進行評估，以此判斷是否適合飼養貓咪。一個愛動物的人，有責任在飼養任何寵物之前，先經過一番清楚的考慮之後再作決定。

好飼主基本測驗

■ (1)先想想

- 1.你的家人是否都同意養貓？你的房東允許你飼養寵物嗎？
- 2.你是否會對貓過敏？你確定家人或室友不會對貓過敏嗎？
- 3.你的家人是否都同意養貓？會不會怕貓？
- 4.你有金錢能力負擔貓咪的食品、醫療及住處的費用？
- 5.能提供牠一個安全穩定的住處嗎？
- 6.能忍受衣服和地毯上有貓毛、家具上被抓出抓痕？還得為牠的排泄物清理善後嗎？
- 7.貓咪和其他家中寵物的相處，會不會有問題？
- 8.在你可預見的未來，有沒有什麼因素會影響你，迫使你離開牠？如出國深造？結婚生子？搬家？



■ (2)知不知

- 1. 貓咪有獨立自主、不受拘束的特性！
- 2. 貓不可能像狗一樣地訓練牠，若不尊重牠的心情，牠可能隨時準備咬你一下哦！
- 3. 貓的壽命通常是十五歲左右，養牠就是要由幼小到牠終老。
- 4. 你可知道你對牠必須負起長期的責任及生涯規劃的考慮？

■ (3)能不能

- 1. 當你外出或渡假遠遊，你也能讓牠得到妥善的照顧嗎？
- 2. 除了固定的日常瑣事之外，你是否預備好每天花很多時間關心牠？
- 3. 每天都能花時間陪伴貓咪嗎？如果你經常不在家，最好還是不要養貓。
- 4. 如果牠生病了，你是不是願意悉心照顧牠？並給予需要的醫療？
- 5. 每天幫牠清貓砂！
- 6. 做好基本醫療（疫苗注射、寄生蟲驅除）。
- 7. 家裡有足夠的空間，讓貓咪可以自由走跳而非關在籠子中？
- 8. 你有想過當有一天你懷孕或者有小孩子的時候，是否還能繼續照顧牠們？
- 9. 如果你的房子是租來的，你的房東允許你飼養寵物嗎？
- 10. 你的男朋友或女朋友或者家人會像你一樣容忍以上的每一項嗎？



想清楚之後，才帶我們回家囉！

請以認養代替購買！

如果你已經通過了以上的評量，恭喜你！你可以開始找尋生命中的第一隻貓咪伴侶囉！這時你一定會問，該去哪裡尋找有緣的貓呢？

認養一隻貓，是最好的方式。商業性的販賣並不違法，也並非罪大惡極；然而目前對於商業性繁殖並沒有良好的法律規範，部分不肖業者為了營利目的而不當繁殖動物，造成許多虐待動物的事實與棄養的情形。

如果你真的愛貓咪，請支持「以認養代替購買」，有許多可愛的米克斯貓，甚至是品種貓，正等待著擁有一個幸福的家。你可以去各公私立收容所認養，或是留意動物醫院的送養公告，此外你還可以上流浪動物相關網站搜尋，貓中途們會將等待認養的貓咪資料刊登在網站中。



許多可愛的米克斯貓，正等著擁有一個家。

向貓中途認養貓咪

所謂貓中途，是指面對需要幫助的貓時，將貓咪帶離危險與困頓的環境，提供照護，等到牠們的情況穩定後，再進一步協助安排送養，幫助貓咪們找到幸福的家。對於整個幫助流浪貓的工作而言，貓中途扮演了一個非常重要的角色。他們都是自發性的動物保護義工。有時是個人、有時是以團體的方式來提供必要的協助。

貓中途將貓咪從危險或病痛中帶離，提供完善的照顧和陪伴。經過貓中途細心照顧的貓咪，通常健康狀況極為良好，同時也經過親人的訓練，是認養貓咪最佳的選擇。貓中途通常會在相關送養網站中，刊登貓咪送養的訊息，你可以依文章資料與貓中途聯繫，安排認養事宜。除此之外，你也可以到各公私立收容所認養，或是參加各動物保護團體所舉辦的認養活動，來尋覓有緣的貓咪。

認養人須注意的事

在認養貓咪之前，請容我們提醒你以下幾件事：

■ (1)自我評估

- 1.請確實評估本身是否適合收養貓咪，舉凡居家環境、工作型態、家人、你的男女朋友對貓的觀感等都有可能造成影響。
- 2.在認養動物前，先充實自我相關動物知識，並注意居家四周的獸醫院位置、動物用品店位置。
- 3.事先詢問好風評佳的動物醫院，切勿隨意隨便找間寵物店處理健康問題。預防注射與寄生蟲的處理依法皆須經過國家考試合格的獸醫師執行。

■ (2)誠實提供正確資料

- 1.依照聯絡方式聯絡送養人，並主動提供相關基本資料。
- 2.對於送養人的詢問，誠實而耐心地回覆。

■ (3)注意禮貌與安全

- 1.約定地點與時間，注意認養人與動物的作息時間，女性朋友請注意自身安全。
- 2.在請依照約定的時間與地點前往，如有任何更改，請儘早通知送養人。失約和遲到會影響送養人對你的評價，進而影響到送養的意願。
- 3.送養人保有送養與否的權力，請保持君子風度。



■ (4)事先做好準備

- 1.帶貓請自備動物提籃，不可用手抱回家或是認為貓會乖乖的坐在機車上跟你回家。
(何時可帶貓請尊重送養人的規定)
- 2.預先準備貓咪所需相關日常用具。

■ (5)妥善考慮 不離不棄

- 1.與送養人見面時，如果無法確定這隻貓是你所想要的，請勿認養，以免你日後反悔。
- 2.請與送養人約定於一定期間內(3-10天)，若有各種狀況導致無法飼養時，務必將貓退回給原送養人。
- 3.與送養人簽訂認養切結書，並應定期回報送養人有關認養貓咪的現況讓送養人安心，並保持緊密聯繫。
- 4.不能將認養來的貓狗隨意丟棄變成流浪動物。



你適合認養什麼貓？

你已經有心理準備要認養一隻貓，但不知道應該認養成貓、或幼貓？該找一隻公貓、或母貓？以下可提供你參考，但無論如何，貓都是一種很理想的同伴動物。

應該選擇成貓？或是母貓？

結紮過的公貓或是母貓，都能成為善解人意的優質寵物。

應該選幼貓？還是成貓？

幼貓可愛，但是需要很多時間的照顧，比較容易適應環境及新主人。成貓個性穩定也容易辨識性格，只要是溫馴的成貓幾乎都可以成為很好的伴侶。

如果你有時間並願意花約半年的時間時時注意一隻幼貓的任何情況，可以鼓勵你挑選一隻一見鍾情的幼貓。但如果你整天在外工作，或者覺得小貓太吵、難以訓練，建議您直接認養一隻成貓，可以讓你省掉很多照顧的時間。

應該養一隻貓？或是兩隻貓？

貓咪個性隻隻不同，並非每隻貓咪都會希望有同伴一起相處的。如果你收入有限或是住家狹小，請不要認養太多的貓。但如果家中的情況允許，而且經常沒人陪伴貓咪，單獨一隻貓咪有時會很寂寞，就可以考慮選擇兩隻貓，讓牠們彼此作伴。此外帶另一隻貓回家，必須是原先的貓願意接受的範圍，不然以後可能會發生打架事件，不得不嚴格考量。



讓兩隻貓和平相處，也是一門學問。



給成貓一個愛的機會

對大多數的人而言，想到認養貓，第一個想到的通常都是小貓。最主要的理由，都是認為在貓咪還小的時候開始養，可以培養較深厚的感情。殊不知，這其實只是一廂情願的迷思。

照顧小貓難度高

許多的認養人都希望能夠在貓咪還小的時候，就跟牠培養感情；但事實上，照顧一隻小貓並不是件容易的事。成長階段的小貓，身體機能尚未發育完全，抵抗力及健康狀況比起成貓而言也較不穩定，需要特別悉心的照顧。尤其越小的貓咪越難照料，更別說還未斷奶、三個小時就必須喝奶的幼幼貓，這中間的辛苦並不亞於去照料一個人類的小寶寶，沒有經驗跟訓練的生手，往往因為疏忽或大意而葬送掉小生命。



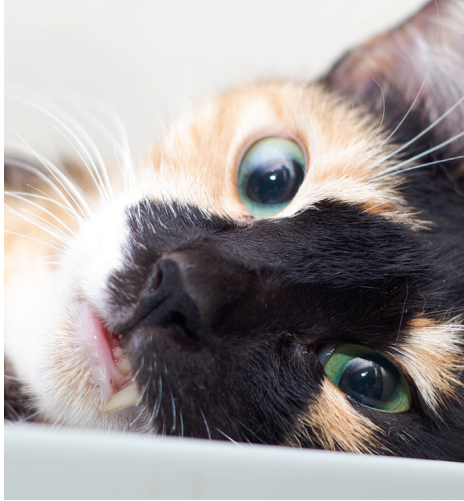
不僅如此，小貓還特別怕寂寞，需要較長時間的陪伴和互動；精力旺盛的牠們，還可能會吵得你夜裡無法安眠喔！

成貓比小貓更貼心

大部分的人，都會認為成貓不好教、跟飼主的感情不會夠濃郁因而選擇認養小貓，這是一個不正確的觀念。事實上，貓咪與飼主之間的感情，取決於飼主對其付出了多少愛，而不在於是大貓或是小貓。成貓的個性穩定，生活習慣都已經固定，是最好的生活伴侶。活蹦亂跳的小貓不見得會安安靜靜地陪你看電視，也不一定會捲縮在你大腿上入眠。流浪過的大貓，在外吹風淋雨，吃過很多我們都沒辦法想像的



苦，對於得到的幸福，牠們是非常懂得珍惜的，那種乖巧跟貼心，不一定能由從小養到大的貓咪身上得到。成貓只是身形較大的小孩，牠們比小貓更需要人來關心疼愛，因為有過辛苦求生的日子，只要牠認定了的主人，那個忠誠度，也不是你所能想像的。



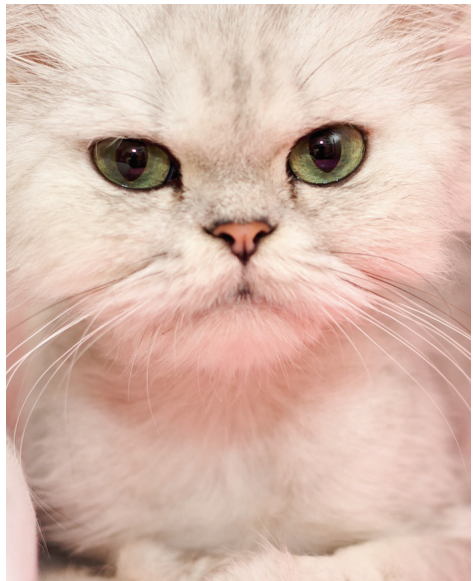
把貓咪從小養到大，是照顧一個小孩子，但認養成貓的感覺是，談了一場戀愛或是交到一個朋友。成貓已經懂事，教導成貓不能做的事，牠們的理解力比較快，會很容易從主人的言語音調來分辨主人的情緒；或許可以說牠們比較會看人臉色，但這也是飼養成貓的貼心之處。成貓撒起驕來，可是不比小貓遜色，甚至常常有過之而無不及喔！

所有的生物都會長大，小貓也是會長成大貓，飼養寵物的心態，應該是飼主跟動物一起擁有共同的美好回憶跟生活。成貓只是牠已經長大，若只是這個原因，而失去很多獲得幸福的機會，是非常不公平的。

給成貓一個愛的機會

不論是貓中途、收容所還是獸醫院，所推薦送養的成貓，通常都是經過過濾挑選，特別親人愛撒嬌的大貓。

貓咪在外面流浪，往往為了生存彼此相互爭地盤，有的貓咪很兇，會打傷其他個性較溫和的貓，很多成貓是因為這樣受傷，所以被人送到醫院醫治；再來是人類的傷害，通常被人類傷害的貓咪，往往是因為對人沒有戒心，親近人類因而被傷害，如被捕獸夾夾傷、被打傷甚至車禍等等。這樣的成貓在治好傷後，若對人類還是非常親近，便表示這隻貓是適合居家的貓。



成貓願意相信人，願意親近人，代表這隻貓咪對世界還存著善良、希望，養到這樣的貓咪，是福氣。小貓可愛，但親人的成貓更值得珍惜。請給成貓一個機會，牠給你的，有時比你給牠的更多。



親人的成貓，很適合第一次養貓的新手囉！

你可以在這些地方認養貓咪

送養網站

台灣認養地圖	http://www.meetpets.idv.tw/
MYPET綜合寵物論壇	http://www.mypet.club.tw/
壽司貓慵懶地帶	http://www.sushicat.net/
發條鳥森林地圖	http://www.lalacat.net/
貓咪論壇	http://www.supervr.net/catbbs/leoboard.cgi
新竹市保護動物協會	http://www.sawh.org.tw/
寶島動物園	http://www.tyacad.com/
Roses 流浪動物花園	http://www.doghome.org.tw/
米克斯樂園	http://www.mixdog.tw/
桃園縣阿貓阿狗愛心小站	http://www.tyacad.com/

全省流浪動物認養地點

* 以下資料僅供參考，詳細情形請向該單位洽詢。

基隆市寵物銀行

時間：每週三及週五 14：00～16：30

地點：七堵區大華三路45-10號邊

電話：0910-392-162

台北市動物之家

時間：週二至週五 9：00～16：30，週六週日也開放 10：00～16：00，週一休息。

地點：台北市內湖區潭美街852號，原安康路328巷42號

(近內湖萬客隆，南湖大橋旁)。靠近內湖康寧路三段，內湖焚化爐對面。

電話：02-8791-3254～5

中華民國動物福利環保協進會 (認養活動時間及地點請詳洽該會網站)

服務時間：每週一至週五上午九點至下午五點三十分

會址：台北市內湖區東湖路63號2樓

電話：02-2630-6192 / 02-2630-6011

E-mail：candy@dog99.org.tw

台灣樂活動物協會

時間：每週六、日13：00～17：00

地點：中壢市大江購物中心地下一樓親子牧場

網站：<http://www.laa.org.tw>

桃園縣阿貓阿狗愛心小站

時間：每週六11：30～19：00

地點：台北新世界購物中心（西廣場）

網站：<http://www.mypet-club.com/index.php>

桃園縣動物保護園區

時間：每週一、三、五、日，四天及國定假日休園，其餘時段從10：00～15：00免費參觀，犬隻認領養時間每日10：00～12：00，13：30～15：00為止。

地址：桃園縣新屋鄉永興村三鄰大牛欄 117 號

電話：03-3326-742～40 / 47

新竹動物保護協會

時間：每月第二、四個星期日 14：00～17：00（遇雨停辦）

地點：新竹市東山街食品路口(孔廟前廣場)

網站：<http://www.sawh.org.tw>

台中世界聯合保護動物協會

時間：每週日

地址：台中市公益路&中興街口(市民廣場對面綠園道)

網站：<http://www.lovedog.org.tw/>

聯絡電話：04-2229-0203

台南縣關懷流浪動物協會 (認養活動時間及地點請詳洽該會網站)

地址：台南縣善化鎮東昌里東勢寮1-19號

電話：06-5850-838

網址：<http://tw.myblog.yahoo.com/carefordog-com/>

高雄市關懷流浪動物協會

時間：每週六19：00～23：00

地點：愛河文化走廊

電話：07-3222-552

網站：<http://www.kcsaa.org.tw/>

花蓮縣動物權益促進協會(認養活動時間及地點請詳洽該會網站)

電話：03-8574520

網址：<http://www.hldog.org>

參加貓咪認養會

許多動物保護團體，會定期舉辦認養活動，有意認養的人可以報名參加。其參加辦法依各團體規定而有所不同，以下提供社團法人台灣認養地圖協會「大喵小喵認養會」參加辦法作為參考。

參加現場認養會的優點，是可以同時相親不同的貓咪，再加上現場義工的詳細講解，能幫助認養人瞭解自己是否適合養貓，及適合認養什麼樣的貓。要注意的是，為了確保貓咪的安全與健康，參加認養會請遵守主辦單位的規定，觸摸貓咪之前一定要先消毒喔！



台灣認養地圖協會醬可愛的貓-喵喵認養會報名表

我們的報名與認養流程

- 一、協會接獲信件初步審核後會發信確認報名，請準時參加。現場採預約報名制，現場以預約報名為優先洽談，預約報名另贈送精美小禮物一份
 - 二、認養會為相親形式，當天不帶貓
 - 三、會場有專人帶領進行講解及實際接觸貓咪。
 - 四、約定日期帶貓及簽訂認養切結書，認養成功均會提供認養小禮物一份。
- 現場以預約報名為優先洽談，預約報名另贈送精美小禮物一份。(認養會為相親形式，當天不帶貓)*

認養條件：

- 1.年滿20歲有經濟基礎者。(學生請會同家長一同認養、男役畢)
- 2.需家人均同意認養。
- 3.認養貓咪時，需簽認養切結書，並核對身分資料。
- 4.需要同意後續追蹤與探訪。
- 5.貓咪平均年齡約15歲，請預先考量自己之生涯規劃，認養後不得轉送及棄養。
- 6.限新竹以北認養。

請告訴我們參加場次：__月__號

認養人大名：_____ 年齡：_____ 性別：_____

聯絡電話：_____ 可聯絡的Email：_____

請詳述你的家庭狀況：

在學和工作情形(作息分配)：

想養貓的原因：

過去養貓的經驗或家中寵物的狀況：

目前較感興趣的貓咪呼名：

其他你額外想說的事：

認養程序與認養切結書

大多數的貓咪送養者（貓中途），都會根據所送養貓咪的特性，訂出合適的認養條件。一般而言，認養條件包括以下幾項。

認養人的基本條件

- (1) 必須是愛貓的、有耐心願意花時間瞭解並好好照顧貓咪的人。
- (2) 須年滿20歲（男役畢佳），未滿20歲認養者須家長陪同。
- (3) 具有經濟基礎，同時居住環境穩定。
- (4) 跟家人同住，需先取得全部家人的同意；租屋或與室友同住，需取得房東與室友的同意。
- (5) 須同意貓兒必須結紮，及定期實施預防注射。
- (6) 須同意簽訂認養切結書。
- (7) 須同意接受後續追蹤及家庭訪問探視。



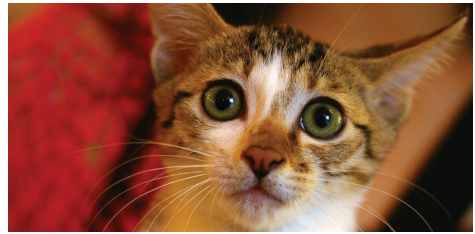
此外，根據不同貓咪的情況，還會訂定附加的條件，例如：只適合一貓飼養、適合多貓家庭、個性黏人需長時間陪伴，以及有特殊疾病需如何照顧等等。畢竟貓咪的送養與認養，關係到貓兒一輩子的幸福，對送養者而言，不得不謹慎篩選；而認養的一方，除了仔細評估自身條件與貓咪是否合適之外，也請站在送養者的立場，體諒送養者的嚴謹與堅持。

認養流程

一般而言，貓咪的認養有其一定的流程。以貓中途送養為例，通常須經過以下的程序：

- (1)在網站上找到喜歡的貓咪。
- (2)根據送養人所訂之認養條件，進行自我評估。
- (3)主動聯絡送養人（電話或EMAIL），並依送養人要求提供必要資訊。
- (4)書信或電話往返，確認並溝通相關細節。
- (5)約見面相親看貓，相親當天不帶貓。
- (6)雙方分別進行思考與評估。
- (7)確認認養後，約定一星期後帶貓。
- (8)認養人準備所需用品、整理環境。
- (9)依約帶貓，核對身份資料，並簽訂認養切結書。
- (10)帶貓回家後，主動去電送養人，告知貓咪適應情形。
- (11)送養追蹤及家訪。

上述的程序或許有些繁瑣，但每一步驟均有其必要性。我們能夠理解認養人期望早日帶回貓咪的心情；但也請認養人體諒送貓者的苦心。我們相信好的認養人，能接受這種方式；做有責任心的認養思考，並做好完善的準備。



認養切結書的重要

在上一段談到認養人的條件中，提到必須同意簽訂認養切結書。也許你會覺得：「我一定會好好照顧貓咪，何必要簽切結書呢？」而認為多此一舉，或是感到不被信任。

然而，請體諒送養者的憂心。每一隻照顧的貓咪，都是獨一無二的寶貝，送養者必須對牠負完全的責任；而身為認養人的你，在簽下切結書的當下，也正是對貓咪、對送養人，同時也是對自己許下照顧貓咪，不離不棄的誓言。

認養切結書中的內容，均是規定最基本的照顧原則。如果你是一位負責任的認養人，條文的

內容對你而言僅是一個提醒與備忘；但對於不良的認養人，卻具有絕對的法律約束力。可別小看一紙簡單的認養切結書，它不僅是認養人對認養行為負責任的宣告，對貓咪而言更是重要的保障。

■ 一般認養切結書會列出認養人必須遵守的條款，例如：

- 1. 認養人應具備的基本條件，如年齡限制。
- 2. 認養人應如何對待認養之動物，如以人道方式對待、妥善照顧、為認養之動物施行必備的預防注射等。
- 3. 認養人同意配合送養人之事項，如同意無法續養動物時，必須通知送養人或退回送養人處、同意追蹤訪視等。
- 4. 最重要的一點是認養人如有違反認養規定者，送養人有權收回該動物，並追訴相關法律責任。

■ 在認養切結書上也必須載明：

- 1. 送養動物之基本資料：如動物名、品種、性別、毛色、體型、特徵、年齡及醫療狀況等，並附上動物照片尤佳。
- 2. 認養人基本資料：如認養人簽名、身分證字號、居住地址與電話、戶籍地址與電話、手機、E-Mail等，並於簽訂時請認養人配合出示身分證件供核對。
- 3. 送養人基本資料：如送養人姓名及詳細聯絡方式等。



簽下認養切結書，對貓咪許下不離不棄的誓言。

愛心認養切結書（範本一）

茲向 認養動物乙隻，詳細資料如下：

認養編號：

動物名		品種	□狗 □貓 (□MIX米克斯 □其他)
性別	□公 □母	毛色	
體型		特徵	
年齡		備註	

本人願遵守以下約定：

1. 認養人需年滿20歲，未滿20歲者需經法定代理人同意並出示同意書。
2. 依法辦理犬隻寵物登記、晶片植入及絕育等事項
(貓咪無強制需入晶片但需於8個月大時施予結紮手術) 。
3. 無論何時都以人道方式對待認養之動物，並提供認養動物適當之食物、乾淨之飲水、適當之運動空間、不可長期將動物關在籠中或栓綁在狹小之空間飼養，否則視為虐待動物。
4. 定期幫牠進行預防注射、狂犬病疫苗、驅蟲及健康檢查。
5. 當牠受傷或罹病時，必請獸醫師給予醫療。
6. 妥善照管牠，防止其無故侵害他人之生命、身體、自由、財產或安寧。
7. 不隨便放縱牠於戶外，出入公共場所或公眾得出入之場所時必由14歲以上之人伴同，並採取適當之防衛措施，如繫鍊、提籃等，始得攜出戶外。
8. 若因任何原因無法續養，本人需立即通知送養人知悉，並與送養人共同為牠找到新的認養家庭，絕不棄養認養的動物。
9. 當牠轉讓、遺失或死亡時，本人需立即通知送養人知悉，並依法辦理。
10. 認養之動物於二星期內確認是否適合飼養，如有任何請在此期限內與送養人聯絡處理。本人亦願意接受送養人日後之追蹤訪視及飼養輔導。
11. 本人遵守動物保護法及有關單位對家畜衛生管理之相關規定。
12. 認養人如有違反以上認養規定者，送養人有權收回該動物，如有訴訟問題時可以此切結書以適當的法律途徑解決。
13. 本愛心認養切結書一式二份，分別執於認養人及送養人處。

認養人（簽名）：_____ 身分證字號：□-□□□□□□□□□□

居住地：_____ 聯絡電話：_____

戶籍地：_____ 聯絡電話：_____

手機：_____ E-MAIL&MSN：_____

（請認養人配合出示身分證件供送養人核對）

送養人（簽名）：_____ E-MAIL&MSN：_____

居住地：_____ 聯絡電話：_____

中 華 民 國 _____ 年 _____ 月 _____ 日

愛心認養切結書（範本二）

茲向 認養動物乙隻，詳細資料如下：

認養編號：

動物名		品種	□狗 □貓 (□MIX米克斯口其他)
性別	□公 □母	毛色	
體型		特徵	
年齡		備註	

本人(即認養人)為認養動物事宜，與送養人 _____，雙方達成以下協議：

1. 本人已年滿20歲；如未滿20歲，已得經法定代理人同意並出示同意書。
2. 領養日需依法辦理犬隻/貓咪寵物登記、晶片植入及成犬/成貓絕育等事項，幼犬/幼貓需於六個月大時辦理結紮，並出示醫院所開立的結紮證明，需讓送養人至住家拜訪查看狗結紮與否。
3. 無論何時都以人道方式對待認養之動物，並提供認養動物適當之食物、乾淨之飲水、適當之運動空間、不可長期將動物關在籠中或栓綁在狹小之空間飼養，否則視為虐待動物。
4. 定期幫牠進行預防注射、狂犬病疫苗、驅蟲及健康檢查，以醫院的注射手冊記錄為證明依據。
5. 當牠受傷或罹病時，必請獸醫師給予醫療，以就醫記錄為依據。
6. 妥善照管牠，防止其無故侵害他人之生命、身體、自由、財產或安寧。
7. 不隨便放縱牠於戶外，出入公共場所或公眾得出入之場所時必由14歲以上之人伴同，並採取適當之防衛措施，如繫鍊、提籃等，始得攜出戶外。
8. 若因任何原因無法續養，本人需立即通知送養人知悉，並與送養人共同為牠找到新的認養家庭，絕不棄養認養的動物。
9. 本人不得任意將認養動物轉讓予他人，若因任何原因意圖將認養動物轉讓予他人，必須先通知送養人並與送養人討論，經送養人同意後，始得轉讓。
10. 當認養動物死亡時，本人需於事發後十二小時內告知送養人，並提供醫師相關診斷證明予送養人，不得擅自處理遺體。
11. 本人同意自認養之日起一個月內，接受送養人至少三次之住家拜訪，以確認認養動物與本人之相處情況；本人亦願接受自認養之日起一個月後送養人不定期之追蹤訪視及飼養輔導，以認養追蹤訪談記錄表為依據。
12. 本人保證所提供予認養人之聯絡方式皆屬真實；本人聯絡方式(包括住所地址、聯絡電話、email等)如有任何改變，必定會用書面或MAIL告知送養人，保持與送養人之聯繫。
13. 本人遵守動物保護法及有關單位對家畜衛生管理之相關規定。
14. 本人不得使認養動物遺失。
15. 本人如違反以上任一規定，應給付違約金一萬元予送養人，送養人並得立即收回該動物；如因本人故意違反上開協議，致認養動物於傷或死亡者，本人應另行給付違約金五萬元予送養人，送養人並得收回該動物，及以此協議書對本人追訴相關法律責任。
16. 本愛心認養協議書一式二份，分別執於認養人及送養人處。
17. 如因本協議書內容而有爭訟，雙方同意以_____法院為第一管轄院，敗訴或有過失之一方亦應負擔他方一切損失賠償，包括律師費在內。

認養人(簽名)：_____ 身分證字號：□-□□□□□□□□

居住地：_____ 聯絡電話：_____

戶籍地：_____ 聯絡電話：_____

手機：_____ E-MAIL&MSN：_____

(請認養人配合出示身分證件供送養人核對)

送養人(簽名)：_____ E-MAIL&MSN：_____

居住地：_____ 聯絡電話：_____

中 華 民 國 _____ 年 _____ 月 _____ 日

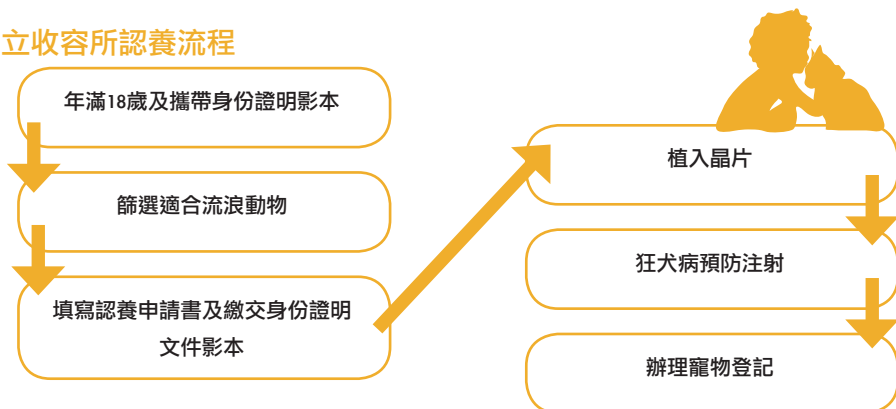
收容所認養

礙於政府的法令，收容所的空間和收容天數大多有限制（動物保護法第十二條規定：收容於動物收容處所或直轄市、縣（市）主管機關指定之場所，經通知或公告逾七日而無人認領、認養或無適當之處置。政府機關得予以宰殺），比起一般的犬貓，牠們更需要大家的關心和注意，如果你有認養的決心，請先到你住家所在地的收容所裡認養，幫助牠們脫離危難，讓牠們的生命得以延續。

牠們是不是也有機會獲得幸福？你可以怎麼幫助牠們？

- 1.請優先認養動物收容所裡的貓狗，給牠們一個活下去的機會。
- 2.公立動物收容所法定只能收容動物7-10天，期限過後即人道撲殺，請不要將動物送往收容所。
- 3.公立動物收容所無人手照顧還需要餵奶的貓狗，如果你有能力 and 經驗照顧幼小動物，請優先認養牠們。
- 4.請不要棄養你的貓狗，也不要讓你的貓狗單獨外出。
- 5.請幫你的貓狗做好健康及照顧的管理。
- 6.這塊土地上的貓狗已經太多了，請幫你的貓狗做絕育，不要讓牠們繼續繁殖。
- 7.如果你的貓狗或餵養的街貓街犬不見了，請立即到縣市所在地公立動物收容所尋找可詢問你所在地政府單位相關資訊，或上網查詢：<http://tinyurl.com/twgov-shelter>

公立收容所認養流程







幸福生活的開始

如何挑選一隻貓？

經過貓中途或動物醫院照顧的貓，通常健康狀況都很良好，若有什麼需要特別照料的地方，貓中途或獸醫師也會詳加告知，認養人通常可以放心。但在認養之前，仍須詳細詢問貓咪的狀況和健康情形，以免因疏忽而造成不好的結果。此外，作為未來貓主人的你，也應學習如何判斷貓咪的健康與否。

健康貓咪怎麼看

就外觀而言，健康的貓咪眼睛應明亮清澈，披毛整齊清潔，鼻頭濕潤，屁屁沒有沾到髒軟便。健康的小貓，通常應該很愛玩耍，對於外界事物充滿好奇；而成貓即使性格較穩重，也應該是精神飽滿，對身邊的事物有所警覺和觀察。如果貓咪懶洋洋不大愛動，任憑你揮手逗牠都不理，除非是個性特別文靜，否則可能是生病了。

在開放認養之前，盡責的貓中途和獸醫師，都必須先讓貓咪完成隔離觀察及基本的驅蟲除蚤，因此較不需擔心傳染病的問題。如果是在收容所認養貓咪，建議接回家之後，先帶去動物醫院進行基本的健康檢查。



健康的貓咪，眼睛清澈明亮。

帶小貓回家的時間

決定好你的真命天貓之後，接著你也許要問：何時才可以帶貓回家呢？我們會建議不要當天就帶貓回家（收容所除外），給自己一兩天的時間冷靜思考，確定認養後再約一星期後帶貓，這段時間可以準備所需的物品，並將環境打掃消毒一番。

若認養的是幼貓，且有母貓在身邊，建議最好在小貓三個月齡後才帶家。一方面小貓多留在母貓身邊，可以多補充母奶的營養，身體會更健康；另一方面也可以讓幼貓多一點親子學習的機會。這有什麼好處呢？

■ (1)學上廁所：

小貓大概六週齡的時候，母貓會帶著小貓學習使用便盆，排泄後要記得埋好便便，養成良好的衛生習慣。

■ (2)練習吃固體食物：

小貓大概二個月大時，母貓會漸漸讓小貓斷奶，學習吃固體食物。這段時間要把貓專用乾糧泡軟，讓小貓開始吃飼料。



小貓三個月大即可以離開貓媽媽身邊，來到新的人類家庭，跟主人互動。只是剛離開溫暖的媽咪懷抱，可能會緊張或低潮。新主人可得好好對待新家庭成員的到來，幫助牠進入人類家庭生活。接下來讓我們告訴你，帶貓咪回家需要準備什麼、注意些什麼？

多喝母奶，可以頭好壯壯喔！

帶貓咪回家前的準備

在帶貓咪回家之前，你得先準備好貓咪日常生活所需要的一切物品。開門三件事吃喝拉撒睡，最基本的貓食、水盆食盆，貓砂、便盆和睡覺的小窩，是一定要準備的；另外為了不讓你的家具遭殃，建議準備一塊好抓的貓抓板；此外增加貓咪的生活情趣與親子互動，逗貓貓、玩具也很重要喔！

食物

目前市面上有很多貓咪專用的乾糧可供選擇，好處是營養均衡，同時乾食不易腐敗，只需放在餐碗裡餵食，不必額外烹調食物，對忙碌的現代人而言比較方便。貓食廠牌很多、種類也很多，主要依照貓咪的年齡和活動量來分類。成長中的小貓須要足夠的蛋白質，來促進肌肉發育；活動量減少的大貓則降低脂肪的攝取。建議選擇大廠牌的優良飼料，品質不好的飼料雖然價格誘人，但長期食用卻會危害身體健康，千萬要慎選！

為了能夠觀察貓咪的身體狀況，建議以定時定量的方式來餵食貓咪，一旦貓咪食量減少，便能馬上察覺；但若你是忙碌的上班族或學生，可以在出門前及回家後分別放兩次飼料，讓貓咪自由吃飽，但需要注意飼料的新鮮度，同時仔細觀察貓咪食慾的變化。如果是飲食不知節制的小貓，最好還是照三餐餵食，以控制小貓的食量。

作為副食品的罐頭，可以在貓咪剛到新家的時候搭配飼料餵食，當成培養彼此感情的利器；不過不要讓貓罐變成主食，否則容易造成貓咪挑食。時間充裕的話，你也可以嘗試親手為貓咪烹調食物，但需注意營養的均衡，及避免過多的鹽分和油，除此之外，千萬別讓貓咪啃魚骨頭！

此外，你還需要幫貓咪準備化毛膏，或種植貓草。幫貓咪化解肚子裡的毛球，以免毛球長久堆積而造成腸道堵塞等問題。





飲水

水對貓咪來說非常重要，喝水可以促進體內新陳代謝，預防腎臟和結石等問題，因此最好盡可能讓貓咪多喝水。貓咪喜歡新鮮的水，如果能有流動的水，牠們會更愛喝。所以請在乾糧碗邊，同時準備足夠的水，並時常更替新鮮的水。

水碗有許多形式和材質可供選擇，另外還有專為貓咪設計的自動飲水器，具有過濾的功能可使水質更乾淨，流動的水可增加含氧量，讓水變更好喝，加上流水效應，吸引貓咪來喝更多的水。



貓砂

說到貓砂絕對是養貓人喜歡貓的最大優點之一，貓咪愛乾淨的上廁所習慣，不需要特別調教，就會自動使用便盆定點大小便。等砂髒了，貓主人只要把排泄物及貓砂丟棄，就可以解決貓咪大小便問題，完全沒有必須帶貓外出大小便的困擾。

貓砂可不是海邊的砂或工地上的砂，而是經過特殊處理，給貓咪專用的。貓砂的種類有很多，主要分為化學礦物砂、環保木屑砂、豆腐砂、水晶砂等。礦物砂分為粗細兩種，吸收尿液後會凝結，也能改善大便臭味。木屑砂遇到尿液會散成屑狀，需要使用專門的貓砂盆，相對於礦物砂而言幾乎沒有粉塵，也較為環保。

貓砂盆主要有兩類，屋型全罩式及開放式，材質都是樹脂塑膠。因為貓咪大小便後，習慣撥砂掩埋排泄物，有時候力氣大點，甚至把砂揮得滿屋都是，加上腳掌帶出來的砂子，家裡難免變得像沙漠。屋型全罩便盆的優點，可以阻擋貓咪將砂撥出盆外，還能包住一點臭味。但並不是所有的貓咪都喜歡使用屋型砂盆。



睡窩

貓咪喜歡窩在溫暖而柔軟的地方，你可以幫牠準備一個專用的小窩，市面上有許多不同的造型可供選擇。當然貓咪可能更喜歡窩在你身上或床上，如果你不介意，其實這也是挺溫馨的感覺。當你和貓咪在一起，可能會聽到呼嚕呼嚕的聲音，別擔心，當貓咪感到舒服和開心時，胸腔會發出一種呼嚕共鳴聲，可別以為貓氣喘發作，其實這正表示牠沉浸在愛你的快樂中呢！

磨爪用具

除了必需用品外，貓咪還須要可供磨爪的用具。磨爪是貓咪的天性，沒有貓咪不磨爪的。如果沒有幫貓咪準備一個讓牠盡情磨爪的用具，你心愛的沙發可能就會遭殃。貼心的主人，請幫貓咪準備一個磨爪板吧！市售的磨爪板有兩種，一種是以瓦楞紙材質製成，另一種是用麻繩纏綁而成，貓咪都很喜歡。從小教貓咪習慣在磨爪具上磨爪，長大才不會破壞家具。

玩具

小貓的精力旺盛，好奇心重又愛玩，破壞力也很大。最好幫小貓準備各式各樣的玩具，像是毛絨絨假老鼠，或是鈴鐺球、乒乓球等，小貓揮揮貓抓就玩得不亦樂乎。這些滾來滾去的小東西，貓咪自己也能玩上手。若要培養主人和貓互動感情，則可以使用逗貓棒，一根棒子，主人緊握一端，棒上附長長的線，另端通常是誘貓餌，像是羽毛、鈴鐺、毛球之類。主人手一揮一搖，貓咪打老遠就跑來，想盡辦法追著誘餌，跳來跳去，模樣非常可愛。

梳子

貓咪全身長滿毛，就跟人的頭髮一樣，須要天天梳理。尤其是長毛貓，若沒經常梳理，可能會在耳後及腋下窩下方長毛球，糾結的毛球藏污納垢，容易生皮膚病。此外，不論是短毛貓或長毛貓，身上都會有掉毛，經常梳毛可以將落下的毛髮清除，降低貓毛紛飛的情況。

梳子分為很多種，如針梳、排梳、蚤梳、毛刷等，各有不同功能。長毛貓使用針梳，可以把毛梳蓬鬆；排梳可將毛髮整齊並去除掉毛；蚤梳的梳針間距密，可以挑出小跳蚤及寄生蟲；毛刷則具有去除廢毛及按摩的功能。



提籃

貓咪是很敏感的動物，身邊的風吹草動都可能讓他感到緊張，或是受到驚嚇而造成奔逃走失等意外。因此帶貓咪出門，必須準備安全的硬式提籠，讓貓咪安心地待在籠內。坊間有許多不同造型的提籠可供選擇，挑選原則為材質堅固、結構穩固，並注意籠門是否能確實關牢。

貓咪基本用品表及花費

基本生活所需	
乾貓糧	1Kg約200~400元
食盆和水碗	約100~300元
貓砂	每包約150~600元
貓砂盆	約200~1500元
貓砂鏟	約50~150元
硬式提籠	約200~500元
化毛膏	約200~300元
其他食品	
罐頭	約20~30元
營養膏	約200元
玩具用品	
貓抓板	50~500元
逗貓棒	50~200元



帶貓回家前，得先備妥貓咪日常生活所需的一切。

帶貓咪回家的第一步

貓咪天生領域性強、很會認環境，剛到陌生環境的貓，通常都會因為沒有安全感而緊張、想要躲藏，甚至出現攻擊性的行為。因此不論你要養的是成貓或是幼貓，在一開始帶回家的時候，都需要採取一些小措施，以幫助貓咪減低不安全感，儘速適應這個新環境，並且與新主人建立日後良好的信任與互動關係。

小空間才有安全感

在把貓咪帶回家之前，先買好貓咪的食物及用品。將一間小房間或是乾燥的浴室佈置成貓咪的房間，放好砂盆、食物碗、水碗、舒適的小貓床、貓抓板、玩具...等等；最好準備一個可以讓貓咪把自己「藏起來」的箱子或有屋頂的貓床。可能製造危險的物品都要收好，例如清潔劑、藥品、電線或可能吞入的小東西。

你可能覺得奇怪：為什麼要這麼做呢？我又不想把貓養在小房間裡！其實，如果一開始就直接把貓咪放到整個家裡自由活動，貓咪反而會覺得非常害怕、沒有安全感、不知道該躲哪



裡，甚至在驚慌之下就迅速逃竄到你抓不到的角落，因此讓貓咪先從小空間開始熟悉是絕對必要的。如果你家沒有小空間可以當貓房，那麼也可以買一個籠子來代替，放置在安靜的角落，裡面放好貓咪的用品，外面罩上布。

不要強迫牠出來見人

帶貓回家之後，把整個提籠放到貓房裡，關上房門，打開提籠。不要把貓咪從提籠中抱出來，讓牠自己決定什麼時候想走出來。貓咪可能馬上就出來探索，也可能會在提籠中待一陣

子，等到心情較放鬆，覺得安全了才會出來（數分鐘至數小時都有可能）。你可以在旁邊陪著牠，也可以先離開房間過一會再進來。

許多貓咪在剛到新家時都會躲起來或縮在角落，無論你怎麼叫牠都不過來，或是發出「哈~」的聲音，警告你別太靠近牠。這時千萬不要硬把貓咪從躲藏處抱出來，也不要靠近牠。許多飼主在遇到這個情況時都覺得很傷心：為什麼貓咪不跟我好呢？為什麼之前在送養人家裡好好的，到了我家卻變成這樣？其實貓咪只是一下子還無法接受這些改變，給牠一點時間適應，等牠覺得ok了，自然會主動來親近你。

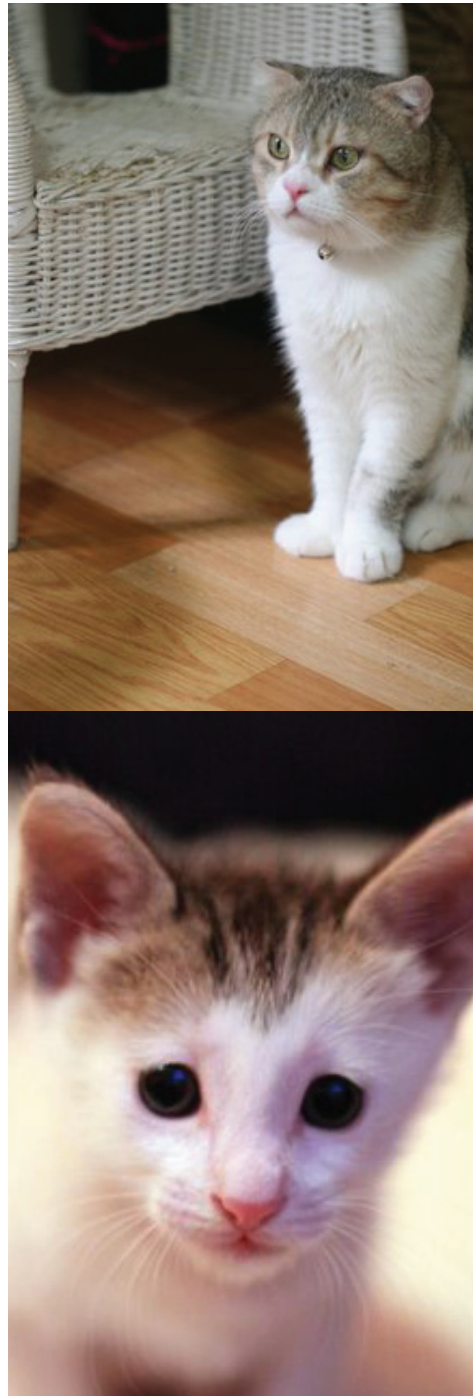
有的貓咪初到陌生的地方，尤其是剛離開媽媽的小貓，因為沒有安全感，可能會喵喵叫個不停，這點也要請主人多包含。如果貓咪不會怕人，可以多陪伴在牠身邊，或是抱抱牠，給牠溫暖的安慰。如果貓咪對人還有點戒心，則不要過份關注牠。

千萬不要一開始遇到挫折就放棄貓咪，將牠退還給送養人，否則只是錯失了一隻值得疼愛的好貓咪。讓貓咪主動親近你是非常重要的，這代表牠已經開始信任你。強迫貓咪只會讓貓咪覺得緊張而抗拒，不僅可能導致攻擊行為，更可能影響日後與主人的相處。

循序漸進拉近距離

你可以經常進入房間看貓咪，但原則是不要帶給貓咪緊張和壓力。可以固定一天2-3個時間餵食貓咪以培養感情，用罐頭最能打動貓咪的心。準備一些小玩具跟貓咪玩，或是單純的坐著看書、看電視陪貓咪都很好。

當貓咪已經完全適應貓房和新主人後（可能





只需一天，也可能需要好幾個星期），打開房門，讓貓咪出去探索。但還是一樣的原則，讓貓咪自己決定什麼時候該走出去。剛開始時，貓咪可能出去一下子又馬上躲回來，或者等到夜深人靜時才敢展開探索，不過慢慢的牠就會越來越習慣並且喜歡房間外的世界了。貓咪適應環境的速度與牠本身的個性、過去的經驗、新家有無別的貓狗...等等都有關，因此這是一點也急不來的，唯有耐心的等待和引導，才能順利的幫助貓咪適應新家，並且與新主人建立良好的關係。

注意貓咪身體狀況

最後特別提醒一點：換環境對狗狗來講或許還好，但對貓咪來講卻會造成極大的心理壓力，而這個心理壓力會導致身體的免疫力降低，容易得到感冒或拉肚子，而體內一些潛在的病毒也易於此時發作。因此在貓咪剛換環境的10天內，必須密切的注意貓咪的身體狀況，最好不要幫貓咪洗澡，更不要幫貓咪打預防針；如果有頻繁的打噴涕、流眼淚流鼻水、不吃不喝、拉肚子、嘔吐或精神不濟的狀況，都需要馬上與獸醫聯絡。

等到約兩週後（或是更久）貓咪完全適應新環境，吃喝拉撒都正常，也能在新家放鬆自在地翻肚睡覺，對人的戒心也降低了，才能進一步幫貓咪安排所需的預防注射或是洗澡。





如何讓新舊貓和平相處

愛貓的人往往無法抗拒，養了一隻貓，又忍不住想養第二隻、第三隻...，但是，別忘了貓咪天生領域性強，不像狗狗一樣容易和新朋友玩成一片，對於突如其來的「入侵者」，牠們可是會毫不客氣的大打出手、捍衛自己領土喔！

貓咪打起架來是非常的恐怖，嚴重的時候，連一旁勸架的主人都會遭受戰火波及而掛彩的。而且，造成貓咪們彼此惡劣的第一印象，也不利於日後的和平共處。因此，當你帶著新領養的貓回家時，請不要立即將牠與家中原本的貓放在一起；請照著以下幾個步驟按部就班的做，幫助新、舊貓學習接受彼此的存在，進而變成好朋友。



按部就班 新舊貓相見歡

■ (1)確實做好隔離工作

準備一間小房間作為新貓的貓房。細節請參考「帶貓咪回家的第一步」。由於新來的貓咪在此時期抵抗力較弱，也可能攜帶有潛伏的病毒，因此為了避免傳染給家中原本的貓咪，必須先隔離10天。如果貓咪來自貓口密度大、環境較複雜的地方，例如寵物店或是動物收容所，最好隔離至少三週。

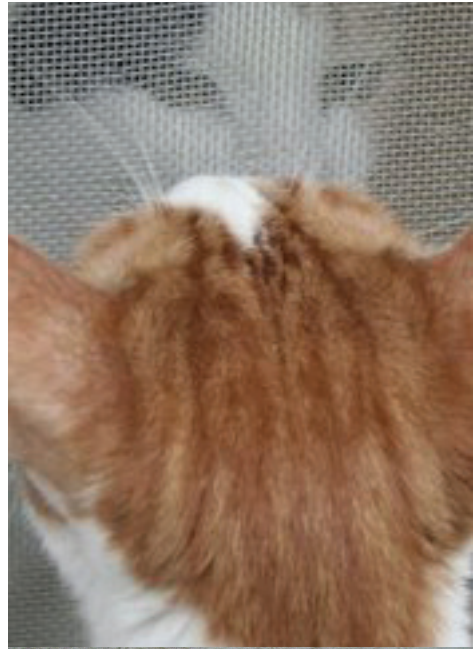
這段期間不要讓貓咪見面，門縫也最好用毛巾塞住，以免病毒隨著空氣傳染（貓房須有窗戶以利空氣流通）。離開貓房後必須馬上用肥皂洗手；你也可以準備一套衣服，進貓房時先穿上再抱貓，出來時就脫下來，如此更能有效阻隔疾病傳染的機會。

■ (2)從氣味開始認識彼此

隔離期過後，如果貓咪們的健康狀況均正常，就可以開始介紹牠們認識了。首先，拿掉門縫的毛巾，讓貓咪們聞嗅彼此的氣味。牠們可能會互相嘶叫、低鳴、或有其他表示敵意的行為，這是正常的，不要去干預牠們，最好就當作沒看到，然後在貓咪們冷靜、鬆弛下來後，再如常的抱牠、摸牠或給予牠喜歡的東西以示獎勵。將兩邊貓咪睡過的布或墊子交換，讓牠們聞對方的味道。幾天後，貓咪們就會習慣對方的存在，並且停止不友善的叫聲。此時便可進行下一步了。

■ (3)隔著門一起吃飯玩耍

門裡門外同時餵食貓咪。如果貓咪不願意吃，就把食盆先放遠一點，漸次移近距離，或用味道較香的罐頭、零食吸引貓咪過來。每天如此餵食至少2次，次數越多，進展就越快速。如果門縫夠大，你可以引導貓咪們玩遊戲，例如用一根逗貓棒或一個紙折的小球，讓牠們的手伸過門縫玩。當貓咪們都能夠乖乖隔著一道門吃東西後，進行下一步驟。



■ (4)交換領域 熟悉氣味

將家中原本的貓關在一個房間內，放出新來的貓，讓牠四處走動聞嗅，視情況決定時間的長短。將牠關回貓房之後，再放出原本的貓。每日可重複數次，直到新的貓咪熟悉整個家的佈置和氣味。

■ (5)打開門縫初見面

將門打開一點點，大約2-4公分，讓兩邊的貓可以看到彼此，頭卻無法鑽過來。如果新來的貓個性較為膽小害羞，而你家有好幾隻貓，你可以先讓其中一隻與牠見面，其他的則先關起來，以免一次太多隻貓，嚇到新朋友。如果有貓咪表現非常不友善，則將門關上。每日重複數次，直到貓咪們可以和平的聞嗅對方。

- 1.你可以先和那隻會兇、想出手打架的貓玩遊戲，玩到牠精疲力竭時，再打開門縫。
- 2.若貓咪兇對方，則不要跟牠說話，關上門就走人。
- 3.若牠能和平的聞嗅對方，則給予小零食做為鼓勵。
- 4.接著，將門縫大小用東西固定住，重覆步驟3的餵食與遊戲。
- 5.完畢後可將門關上，不過如果貓咪們表現正常，不緊張、退縮、有敵意，也可以正常吃飯、喝水及使用貓沙盆，則可以延長門開著的時間，但外出和晚上睡覺時一定要把門關好。

■ (6)用遊戲縮短彼此距離

當貓咪們完全適應以上的程序，不再對對方嘶吼或低鳴後，就可以正式開門讓牠們見面了。可以先分別和兩邊的貓玩遊戲（特別是那隻可能會不友善，或追著人家跑的），玩到牠們都精疲力竭，再打開門。

互動時間的長短可先從半小時開始，逐漸增加；每次準備一些罐頭或零食餵食貓咪，或跟貓咪玩遊戲。你必須隨時注意貓咪們的互動，讓牠們在你的視線範圍內活動，以預防突如其來的打架或其他意外。貓咪很可能還是會兇對方，但只要情況不是嚴重到快打起來，應該都沒有關係，不需要去干預。如果情勢過於緊繃，則試著用玩具或食物引開貓咪的注意力，然後關起新貓。



小貓之間比較容易上交朋友。

■ (7)視情況逐漸放手自由相處

當貓咪們在互動時間內能夠正常喝水、吃東西、使用貓砂盆，並且可以情緒放鬆的休息睡覺，也不再時時盯著對方的一舉一動時，便可以長時間的讓新的貓咪在家中自由活動了。然而為了安全起見，外出或晚上睡覺時，仍必須將貓關回貓房，一段時間後再視情況決定是否可以完全放手讓貓咪們自由相處。

注意事項

■ (1)循序漸進

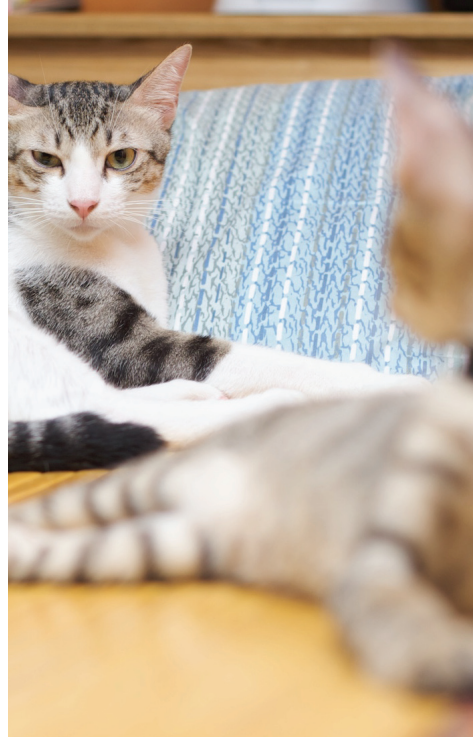
只有在貓咪的表現均正常，不緊張退縮、也不會互相嘶叫、低鳴或攻擊對方時，才可以進行下一個步驟。

■ (2)不要強迫貓咪

無論如何都不要強迫貓咪去做牠們不想做的事，例如抓著兩隻貓讓牠們面對面，或強迫牠們靠近吃東西等等，不然會造成貓咪心理更加抗拒。

■ (3)順應貓咪個性調整步調

因為每隻貓咪的個性、經驗和適應能力都不同，所以每個步驟需要的時間也會不同。有的貓咪可能不用二、三天就完成了所有步驟，例如小貓或喜歡交朋友的貓，但有的貓咪卻需要好幾個星期才能接受對方的存在。因此請不要抱著一蹴即成的希望，先做好長期抗戰的心理準備，才不會對貓咪的進展感到失望。

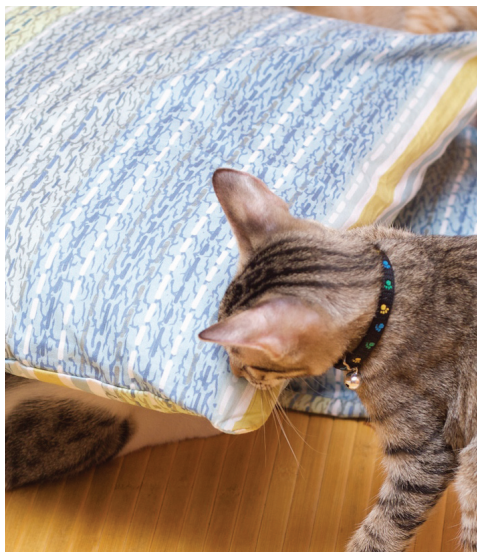


■ (4)減少人為干涉

很多時候，就算我們已經小心翼翼的完成了上面所有的步驟，貓咪最後還是會打起來。其實，這是正常的行為，打架是牠們劃分地盤、摸索相處之道的一種方式。因此除非打的太嚴重，有受傷之虞，或是一隻貓一直追逐另一隻貓，否則我們都不要去干預牠們，更不可以因此而責罵或處罰牠們，否則會使得貓與貓之間的情況更糟。

對於打架中的貓咪，不要試圖徒手將牠們分開，因為生氣中的貓咪是會將氣出在旁邊的人（或貓）身上的。最好用水槍噴那隻先攻擊的貓咪，或拍手、製造大的聲響嚇開兩隻貓咪（切記：只有在貓咪打的太嚴重時才需要這麼做喔）。

看完了這麼一大串繁瑣的步驟，你是否感到頭昏眼花了呢？別擔心，其實最大的關鍵就在於耐心與循序漸進，只要把握住這兩個原則，一切就變的簡單了。最後提醒你：別忘了多多關懷家中原本的貓喔！不要讓牠覺得自己被爸爸媽媽忽略了，請多多陪伴牠、安撫牠、給牠信心與安全感，否則貓咪也是很容易得憂鬱症的喔！



參考資料：

1. Bringing Home a Playmate for Fluffy: Introducing a Cat to a Cat. Humane Society Silicon Valley.
2. Introducing a Cat to a New Home. San Francisco SPCA Cat Behavior Department.



貓咪生病了嗎？

依照動物自我保護的本能，當貓咪身體不適時，通常不輕易露出病態或虛弱的模樣，因此增加我們照顧貓的困難度。貓主人若不夠細心，很難看出貓咪有何不對勁的地方，甚至有時等到症狀出現，貓咪已經生病得很嚴重了。

因此，我們必須學習如何判斷貓咪是否健康。在分辨貓咪是否健康時，第一個步驟就是要先知道健康貓咪的基本狀況。以下的貓咪健康檢查表，提供貓中途作為判斷貓咪健康狀況的參考。



需要特別注意的症狀

只要細心觀察貓咪，多可在日常生活細節中，留意到早期的症狀，幫助我們掌握到治療的先機。

■ (1)精神活力下降

貓咪平時可能就不太愛動，但眼睛仍會保持明亮，對外界的事物有一定的注意力，遇到喜愛的刺激或是懼怕的威脅，也能立刻做出適當的回應。例如：聽見有人靠近，原本像在發呆的貓咪，可能會一縱而起。或是拿出逗貓棒時，原本昏昏欲睡的貓咪，馬上就變得精神奕奕。如果貓咪突然對這些刺激，沒有如平時一般的回應時，那就表示貓咪生病了。

■ (2)食慾不振

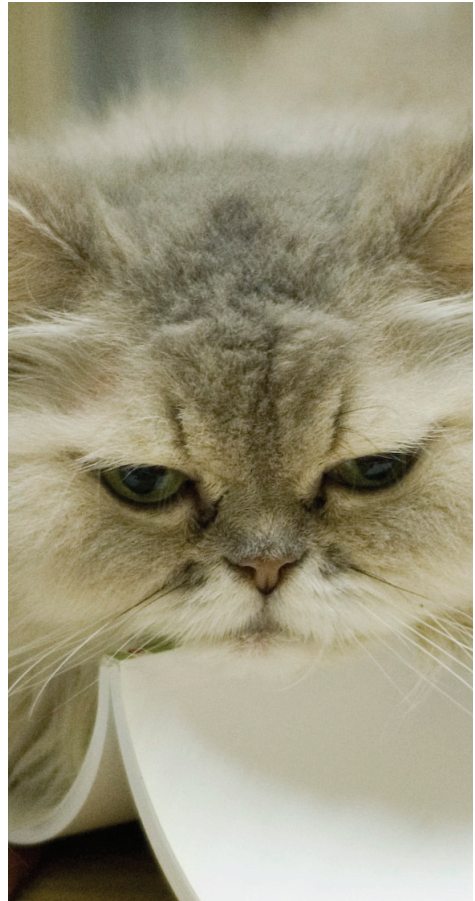
縱使精神活力正常，貓咪若有兩天以上吃的不多或是沒有進食，就表示貓咪生病了。雖然食物不受青睞、天氣炎氣或環境改變，也會導致食慾略為降低，但是也有可能是由牙齦炎、齒槽膿瘍、口炎等口腔疾病，或是由肝、膽、腎臟、胃腸等內臟疾病所引致的，這些疾病在輕微時，也許只會影響到貓咪的食慾，但在嚴重起來時，卻有致命的可能，所以不能小看食慾下降背後所影藏的危機。

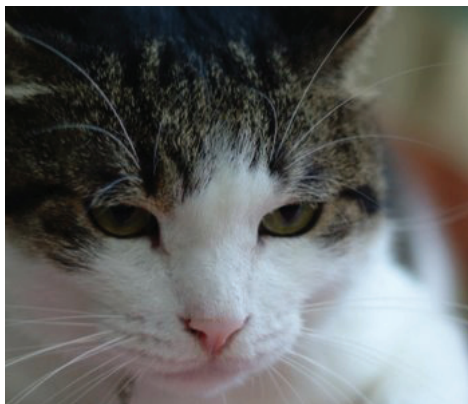
■ (3)體溫升高（發燒）

平時互動的過程中，我們可以感受到貓咪身上的溫度，如果當我們抱起貓咪或是碰觸貓咪身體時，會覺得貓咪比平時熱，那麼建議你要注意貓咪有沒有耳朵發紅、張口喘息的現象，或是有其他像是精神活力下降、流鼻涕、流眼淚、腹瀉等病症，最好是直接用溫度計量看，有沒有超過39.5度，若有，要立即就醫，若沒有，可以讓貓咪安靜休息半個小時後，再去摸貓咪是不是還燙燙的，千萬不要因為沒有其他病症，就忽視發燒的嚴重性，因為發燒可能只是一些嚴重疾病開始的徵兆。

■ (4)腹瀉

如果只是拉肚子，沒有發燒，排便的次數沒有增加，而且還很有精神活力時，可能是因為緊張、壓力、或是對食物、氣候不適應所造成。此時可以先試著少餵一餐，觀察一天貓咪的情況。如果貓咪出現連續拉肚子2至3次的情形，可餵食較易消化的食物。然而，與獸醫聯絡尋求建議也是貓咪腹瀉時必要的動作，若貓咪出現血便或其他如精神食慾下降等異常現象，就要立即送往獸醫院診治，可以的話，最好裝一些貓咪拉出來的糞便給獸醫檢驗或用數位相機拍下糞便的樣子帶給獸醫看。





■ (5)便秘

正常貓咪一天排便一到兩次，有時因食物改變或飲水較少，會有兩到三天排一次便的情況。如果是偶而，且在排便時沒有困難或痛苦的現象，通常在改變食物，例如添加纖維或油脂後，即獲得改善。但假設超過三天沒排便，或排便出現困難或痛苦，就要即刻送醫。長時間的便秘會造成糞便變乾粗而難以排出，惡性循環下還會造成貓咪巨結腸（大腸）症，最後得以外科手術方式才能解決。

■ (6)嘔吐

有些貓因為要排出毛球，會每半個月到一個月吐一次，嘔吐的頻率和貓本身理毛頻繁度有關，越是常理毛，越是頻繁。有時貓咪會因為一下子過量進食或消化不良而嘔吐，這時建議觀察貓咪的精神食慾有無改變，有的貓咪吐過後立刻就會恢復正常，甚至馬上又開始吃東西。若是貓咪在幾小時內連吐了很多次，就很有可能是嚴重的問題，例如：感染了傳染性疾病，像是貓瘟；或是內臟出了問題，像是胰臟炎等疾病；也可能是吞了異物造成。所以在遇到這樣的情況，建議要觀察、紀錄嘔吐的時間、次數、間隔、嘔吐物的狀態與進食狀況，並且儘可能連同嘔吐物一起帶到醫院去就醫。

■ (7)排尿困難、頻尿或血尿

這是公貓較會發生的病徵，你會看見貓咪一直進出貓砂盆，或是一直蹲在貓砂盆裡作出尿尿的動作，或是當你在清貓砂，會發現貓砂是很多小塊散在盆裡，而非一大塊，甚至會看見貓咪的陰莖一直露在外面，這大多是因為公貓患有稱為「貓下泌尿道症候群」的疾病，尿路受到阻塞，使尿液無法順利排出，快則在一兩天內就引發尿毒而致死，所以要立刻就醫。另外，在公貓和母貓都可能會出現頻尿或血尿的病徵，這常是因為膀胱發炎或結石引起，遇有這樣的狀況時也會建議儘早就醫。





■ (8)口臭

正常的貓咪口腔並不是沒有味道，但是如果口腔所發出來的味道過重，或是和平時明顯不同時，建議第一個動作，就是檢查貓咪口腔內有無異常，像是牙齦紅腫、潰瘍、分泌物增加等，接著是觀察貓咪飲水進食的動作，因為口腔會發出異樣臭味，有可能是口炎、齒齦炎、口腔異物、創傷，或是由內科性疾病，例如：腎衰竭、消化功能異常所致，有時若是貓咪因口炎、齒齦炎惡化，造成貓咪因疼痛不願進食，那麼在治療用藥上會變得更加困難。因此，強烈建議要在病情惡化前就要就醫。



■ (9)流鼻涕

正常貓的鼻子會略為潮濕，但是不會形成水滴狀的鼻水。如果貓咪鼻子下方、鼻孔周圍有水滴分泌物，或伴有打噴嚏的現象，表示貓咪已有輕微鼻炎，可能只是空氣中的塵埃、花粉或植物纖維引起，這時只要對貓咪鼻子多加清理，注意環境的溫度恆定、通風與清潔，多數貓咪可很快就復原。但若鼻水帶有粘度，或呈現黃綠色伴有眼睛分泌物，那很有可能染上了「上呼吸道症候群」，病原可能是病毒、細菌、黴菌等，若不積極治療，往往會留有眼溢液、鼻腔敏感等後遺症。





■ (10)流口水

有些貓在運輸的路程中，會有流口水的現象；有時氣溫太高、太過緊張，也會發生，通常在休息半小時後就會恢復正常。但有時流口水是口腔疾病、呼吸道感染或是身體劇烈疼痛、中毒、食入刺激性食物所導致，沒有適時治療不能恢復，還會造成呼吸不順、吞嚥困難的症狀，甚至導致死亡。因此建議看到貓咪流口水，要馬上檢查家中有無植物、藥品等被吃咬的痕跡，並立即就醫。

■ (11)流眼淚、流眼屎

眼淚是清洗眼睛必須物質，貓咪眼睛平時會不停地分泌淚液，正常情況下，淚液會從鼻淚管流入鼻腔，再經口腔吞入肚，所以不會看到眼淚滿出來。但，如果眼淚分泌過多，或鼻淚管阻塞，就會有流眼淚的現象。眼淚分泌過多的狀況會發生在結膜發炎、感染貓鼻支氣管炎等的時候，此時眼淚常呈現黃綠色，眼瞼和結膜

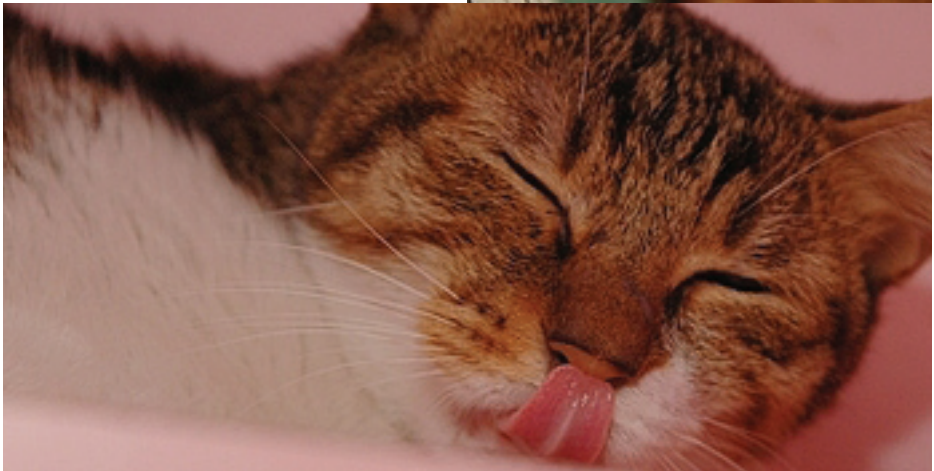
泛紅；而鼻淚管阻塞的狀況，有時是天生鼻淚管盲管，或是感染呼吸道症候群的後遺症，此時的眼淚大多是半透明，或是氧化後的紅棕色。如果貓咪流眼淚、流眼屎時，有眼睛張不開或是眼瞼紅腫時，就必須就醫接受治療。

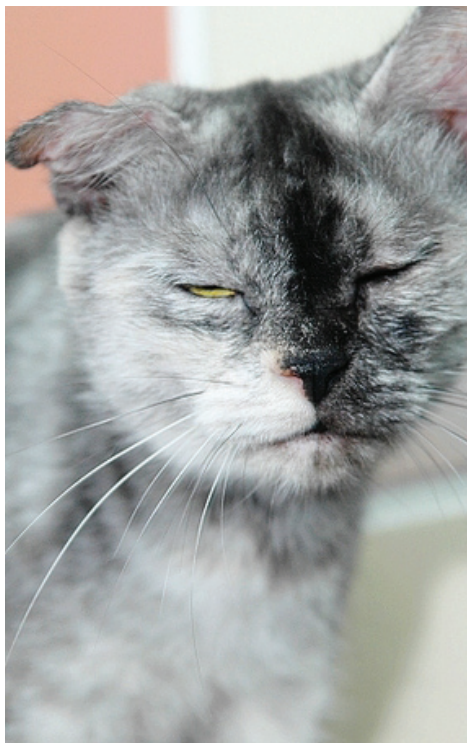
■ (12)呼吸急促

正常呼吸頻率約每分鐘20到30下，動作均勻和緩，呼吸時胸廓與腹部同時鼓起、下陷。如果出現呼吸急促、過淺而快速、每分鐘超過30次、胸腹部呼吸動作不一致、胸廓鼓起，牙齦顏色變蒼白、暗紅、過度潮紅或紫黑，甚至有雜音，就表示發生呼吸循環障礙，像是心臟病、肺炎、胸腔赫尼亞等，或中毒、過敏、休克前兆，隨時會有生命危險，必須立刻送醫。

■ (13)喝多尿多

因為天氣變熱或運動量增加，使飲水量與尿量略變多，是正常的。但如果飲水量突然暴增，甚至是平時的2到3倍，那就不可等閒視之。通常飲水量狂增的原因，有代謝性疾病，如糖尿病；臟器功能不佳，如腎衰竭；感染性疾病，如子宮蓄膿等。這類疾病常是除了飲水增多的症狀外，沒有其他明顯病徵，導致被忽略而延誤醫治，這類疾病往往是及早治療效果好很多的疾病。



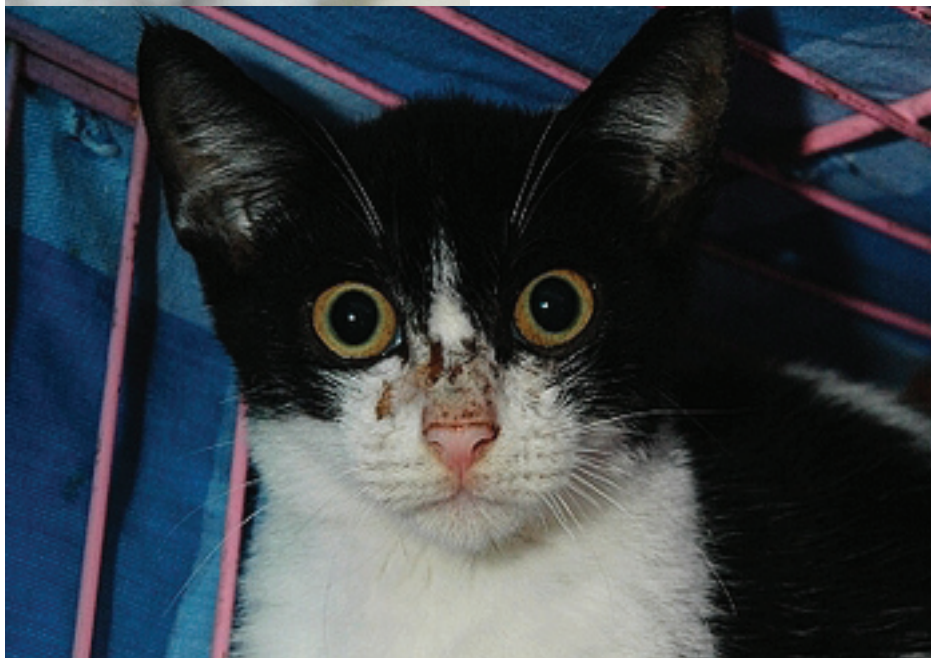


■ (14) 搔癢

自理身體是貓生活中重要的一部份，貓咪會以各種姿勢來舔自己的毛髮，卻幾乎不用搔抓的方式理毛，假如貓咪時常用後腳東抓西抓，或是回頭咬這咬那，就表示皮膚出狀況，或許是耳道有酵母菌感染，或許是耳疥蟲感染，或許是皮黴癬症，又或許是跳蚤過敏症。這些疾病又有傳染給人的可能性，就醫檢查是確保貓咪和畜主避免皮膚問題的最好辦法。

■ (15) 掉毛

貓的毛髮也會有正常的新陳代謝，季節變換的時候，還會換毛，掉毛的現象很平常，但是並不會造成貓咪禿毛，如果在貓咪身上有一個圓形的部位完全沒有毛，皮膚或許會變紅並帶有皮屑，這表示貓咪有黴菌感染；如果貓咪掉毛之後一直沒有長回來，全身毛髮變得稀疏，這表示使貓咪有內分泌異常，例如：甲狀腺功能低下的問題。這些疾病都必須透過獸醫師的檢查與治療。



貓咪健康檢查表

部位	檢查項目	健康時所見	不健康時所見
全身概觀	精神	外表活潑、有生氣	沉鬱、不愛動、無精打采、特別躁動不安
	反應	對聲音有立即反應、會回應人類的逗弄、和同伴間有活力的玩耍	需要較為劇烈的刺激才有反應
	皮毛	毛髮光澤柔順、無跳蚤、皮膚有彈性	毛髮無光澤、毛躁打結、脫毛、皮膚乾燥沒有彈性
	體態	身體發育適中、抱起時比目測來的重、不過胖	身體發育差、抱起時比目測來的輕
	飲食	食慾旺盛	不吃、對食物沒有興趣、食量減少、滴水不進、喝水量激增
	行動	步履輕盈、平穩	弓背、跛行、肢體疼痛反應、搖頭、抓身體、咬肢體尾巴
頭部	眼睛	眼睛圓大、明亮有神、清澈無眼屎、第三眼瞼未露出	眼睛紅腫、流淚、有眼屎、眯眯眼、第三眼瞼脫出
	鼻子	鼻頭濕潤、無流鼻涕或其他結痂物、鼻孔周圍乾淨	鼻頭乾燥、鼻孔有結痂物、流鼻涕、鼻孔周邊潰瘍
	耳朵	耳內毛短、乾淨無分泌物	耳毛過多、耳朵開口有分泌物或耳垢
	嘴巴	口腔與牙齦呈淡粉紅色、無惡臭、牙齒潔白咬合正常	口腔與牙齦呈白色、口臭、牙齒咬合異常
胸背	有肌肉感、稍為可以感到肋骨的存在	無肌肉存在感、可以直接摸到肋骨	
腹部	稍圓但非膨脹、飽滿而不硬、無明顯腫塊	腹部膨大或消瘦凹陷	
四肢	前後腳	無彎曲現象、跑跳動作正常、肌肉結實	站立與行走姿勢異常、肌肉薄弱
	腳趾	趾間乾淨	趾間骯髒、潰瘍
尾部	肛門	周圍乾淨、無分泌物或下痢症狀、不會磨屁股	濕答答、有油狀分泌物或糞塊、磨屁股、腫脹
	尾毛	無沾染異物或跳蚤糞便	沾染糞塊
	尿道出口	乾淨、無分泌物	有無分泌物、腫脹

正常貓咪體溫約在攝氏38至39.5度，以肛溫測量最為準確。若無法自行測量肛溫，可以常用手指觸摸貓咪的耳朵深部、腋下或大腿內側，將所感受到的溫度記起來。當貓咪有發燒或是體溫過低的情況時，較容易察覺出來，一旦懷疑貓咪體溫不正常時，就該帶到醫院讓獸醫師檢查。

資料提供：嘉慶動物醫院黃玄德醫師

避免貓咪中毒，你不能不知

貓咪的壽命比人類短，若是以人類平均可活到70歲來看，一隻貓的壽命平均只有人類的四分之一，因此貓的一天相當於人類的四天；試想若是今天貓咪出現不舒服的病徵，每晚一天去醫院，病情就等於拖了四天。因此當你發現貓咪出現不舒服的症狀時，一定要儘速就醫，及早發現及早治療。

另外，貓咪屬於喜愛乾淨的動物，牠們常會把沾在自己毛上的異物舔舐乾淨，此時若是沾染的異物是化學物質或是對貓咪是有毒的物質，牠們就會因此而中毒。又貓咪對於許多化學物質的反應十分敏感，所以即使只是攝取少量也會引起中毒。

貓咪中毒的處理步驟：

■ (1)判斷

冷靜地判斷引起中毒的物質為何？食用劑量有多少？何時攝取毒物的？

■ (2)記下觀察

觀察貓咪出現的中毒症狀，記下以便提供給急救的醫生做參考，如有嘔吐或剩下的食物，可裝在乾淨的容器中帶到醫院。

■ (3)清除毒物

在不接觸毒物的原則下，幫貓咪清除外表（眼睛或毛上）明顯可看到的毒物，若是貓咪想喝水，在牠可自行飲用下給予水，但是千萬不要進行催吐，或是再吃任何藥物中和，以免更難以救治。

■ (4)趕緊送醫

如果貓咪已呈現昏迷、痙攣呼吸困難等症狀時，就不須再猶豫耽擱，請送至最近的一家醫院急救。



家中容易引起中毒的物質：

■ (1)化學物質和藥物

殺蟲劑、止痛藥、阿斯匹靈、瀝青、征露丸、樟腦丸、石蠟、鉛錘、子彈、滅鼠劑、甲苯、乙二醇、油漆、肥料、酒精、汽油、煤油、普拿疼、除蚤藥（牛壁逃）、有機磷劑（洗衣粉）、漂白水

■ (2)動物

蟾蜍、吃了老鼠藥半死不活的老鼠

■ (3)食物

巧克力、洋蔥、蔥類、雞骨頭、甜食、牛奶、魚骨、烏賊、辣的東西、刺激性的食物、茄子科（蕃茄/茄子/馬鈴薯/酸漿）。

■ (4)植物

大戟科的汁液（聖誕紅）、夾竹桃科的植物（夾竹桃/海芒果/沙漠玫瑰）、百合科等球莖類植物（中國水仙/繡球花/風信子/孤挺花/虞美人/鳶尾/海芋/喇叭水仙/鬱金香/番紅花/鈴蘭）、某些觀賞用的灌木（瑞香/黃楊/石櫨/山躑躅/彩葉芋/黛粉葉/萬年青/花葉萬年青/變葉木）、鐵線蕨、文殊蘭、長春花、杜鵑花、馬櫻丹、飛燕草、牽牛花、仙客來、倒地鈴、羽扇豆、猩猩木、蕁麻、假洋

物質	症狀
聖誕紅	嘔吐/下痢/皮膚炎/口腔內灼熱感
萬年青(花葉)	皮膚發疹/結膜炎/口內炎
紫茉莉	會刺激皮膚及黏膜/誤食種子會產生幻覺、嘔吐、下痢、腹痛
風信子	皮膚發疹/結膜炎/口腔內有灼熱感
牽牛花	嘔吐/下痢/反射機能減退/瞳孔放大/產生幻覺/血壓降低
蔥類	誤食後，紅血球會被破壞而產生貧血現象，煮過有毒物質還是存在不會被破壞
洋蔥	接觸後皮膚發疹/（與蔥類同）誤食後產生貧血現象，嚴重者導致死亡
蕃茄	皮膚發疹
馬鈴薯	口腔及喉嚨有灼熱感/嘔吐/下痢/流口水/腹痛/發燒/瞳孔放大/運動機能麻痺等
鐵線蕨	腹瀉/嘔吐
文殊蘭	引起神經系統麻痺
孤挺花	嘔吐/昏睡/腹瀉
沙漠玫瑰	心跳加速/心律不整
長春花	細胞萎縮/白血球、血小板減少/肌肉無力/四肢麻痺
杜鵑花	噁心/嘔吐/血壓下降/呼吸急促/昏迷/腹瀉
變葉木	腹痛/腹瀉
巧克力	內含115mg/kg的可可鹼即會導致貓死亡，一般市售巧克力的可可鹼含量為400mg/29.6g

絕育的好處

有的主人實質上也不想讓他們的小寵物生育，但他們不幫寵物結紮的立意是：愛牠，怕手術風險，怕術後副作用，怕.....。但防護再密，一個不小心就多出好幾隻小貓。

有人會認為「沒關係，我的小貓很可愛很容易找人認養」，但誰能擔保認養主人能愛牠一輩子，誰敢說街頭上百萬的流浪貓，我這個讓家中貓貓生養的人，完全不必負任何責任？如果大家都能為自己的寵物施行絕育手術，完全杜絕不必要出生的小生命出世，就不會有這麼多動物流浪的後果了。實質上絕育手術在受過專業訓練的外科醫師操刀下，是安全、簡單、不痛的手術，手術完成後僅需約3天的休息，又是一條生龍活虎的動物。術後，還可以杜絕一些疾病發生的可能。因此，這種手術不論對人對貓的福利而言，都是好的。 以下是有關絕育手術一般畜主常發問的相關問題，如果你心中對絕育手術還有所疑惑，請參考下文：



為什麼需要幫我的寵物結紮呢？

■ 理由1：

可以讓自己的生活品質好過一點；過多口的動物讓自己的日子毫無生活品質可言，沒有人養了一大群的寵物，還能自始至終都如一地待牠們的。

■ 理由2：

已經有太多沒人要的狗貓了，我們能做的只是不要讓數量再增多了。

■ 理由3：

絕育手術對動物而言是好的：性荷爾蒙會引起動物的不安，性挫折常見心理的不適應，造成咬人、破壞傢俱或壞脾氣.....等後果發生，節育後可以幫助動物克服這些問題，牠們就會是我們永遠的好夥伴了。



公貓不動絕育手術會有什麼問題？

未經過去勢的公貓常會有到處灑尿建立地盤的行徑出現，弄得居家環境惡臭，很難去除騷味。此外，思春的公貓不容易關住，溜出室外的貓咪很容易外出去打架，弄得遍體鱗傷，傷口化膿感染，或傳染到其它嚴重疾病回來。

母貓不動絕育手術會有什麼問題？

母貓不同於母狗，一年才發情兩次，沒懷孕的母貓會經常發情。多數母貓發春會在半夜狂叫，擾人清夢，而且野慣了的貓咪很難防堵牠溜出門去，一出了門無可避免的一定會懷孕。貓一胎可以生3-5隻，一年生3次左右，經常是小貓還沒離乳又懷孕了，繁殖數量驚人。有些關在家中的母貓，雖可避免懷孕，但因經常發情，發情時厭食，導至消瘦，健康失調。

結紮對動物有何好處？

結紮可以避免動物因性挫折而製造各種問題，主人不會因為那些問題而嫌棄那隻動物，進而放棄養念頭，因此結紮對動物體而言，絕對是好的。此外，手術還可以避免某些疾病發生的可能，如：子宮畜膿、卵巢囊腫引起的疾病、性病、攝護腺腫大.....等問題，一歲前即手術還可以避免乳房腫瘤發生的可能，結紮對動物體而言，當然是利多於弊。

附註1：子宮畜膿：多數發生於7歲以上老狗，未經結紮的老母狗及母貓罹病率相當得高。往往剛發生時只有頻渴頻尿的症狀，如果不是流出大量分泌物，主人不會太過注意。拖延久了，身體組織會因吸收細菌內毒素造成傷害。嚴重時甚至會引起腎衰竭、腹膜炎而致死。年老的動物麻醉風險大，手術及術後照顧費用也比正常的結紮費用高出數輩。

附註2：乳房腫瘤：老年未絕育動物常見的疾病，在貓高達70%以上是屬於惡性會轉移的腫瘤，在狗約50%以上是惡性腫瘤。一旦是惡性腫瘤，切除後再復發的機率相當得高。但據文獻報導，這種病誘發因子與荷爾蒙有關，早期絕育（一歲以前）的動物幾乎是完全沒有發生的可能。



有人會說狗貓已經很多了，不差我這隻生養？

每年都有成千上萬的狗貓出生，無法找到合適的認養主人，終歸可能被國人放生，變流浪動物。現今嚴重的流浪動物問題，是誰的錯？如果每一個人都以負責任的態度，不讓自己養的動物又生養下一代，現存的不該出生的動物命運就會不同。因此，愛牠們，關心牠們，請不要讓你的寵物有任何機會生出一胎不希望牠出生的動物。

絕育手術應該怎麼做？

在狗貓這些動物絕育手術雖名為結紮手術，但其實是切除手術。雄性動物將睪丸切除，稱之為去勢手術（Castration）雌性動物是將子宮卵巢完全切除，稱之為OHE，有人主張留卵巢，認為完全切除容易引起皮膚病或內分泌失調問題，這是沒有理論根據的無稽之談；動物個體不同所表現出來的臨床症狀也不盡相同。人在更年期或切除卵巢後會引起一些荷爾蒙失調的症狀如：骨質疏鬆、情緒失控.....等症狀，在動物體而言，幾乎沒有這些情形。身體所需睪固酮或雌性素，其它器官分泌多數均已足夠，因此引起後遺症的機率可以說是少之又少。卵巢殘留，只做子宮切除手術，只是不會懷孕而已，前面所提一切性挫折問題.....，均無法避免，因此殘留卵巢不是專家建議的手術方式。

手術，會傷害牠嗎？

在受過外科專業訓練過的醫師操刀下，手術於完全麻醉狀況下進行，動物體不會有疼痛的感覺，傷口不大，動物會於2-3天後完全復原，傷害不會很大。

何時該執行手術？

只要是預防針打齊，身體無恙的情況下，除公貓外，任何時候都可以做手術。但為了避免不必要的懷孕狀況發生，愈早執行手術愈好。

附註：專家認為貓的泌尿道症狀群（FUS）這種病跟早期去勢有關，因此建議公貓最好等到體型固定不再長大了，再動手術比較好。



雌性動物是否要讓牠生一次較好？

這是古老的一個傳說，無稽之談而已，沒有任何合理理由解釋應該讓動物生一胎較好。況且，懷孕、產子，原本就會冒一些不必要的風險了，何來生一胎較好的說法呢！

將其結紮是否不自然？

是的。但將牠們當成寵物飼養也一樣不自然。如：教狗坐下，叫貓留在家中不准出門，或人工繁殖特殊品種等，這些也都是不自然的事。

結紮是否會讓動物發胖？

不會。不是結紮手術讓動物肥胖，肥胖的主因是畜主過度餵食及缺少運動。但結紮後的動物一般而言會比較懶得活動，建議應比以往少餵食一點食物，多帶牠們去運動。舉例而言，導盲犬在正式訓練過程中都必需先施行結紮手術，但從來也沒有任何一隻是過度肥胖的動物。

結紮過後會不會改變個性？

雌性動物一點也不會改變，雄性動物會有些微的改變，但這些都是好的轉變如：變乖、變溫馴聽話了，為了動物好，還是應該選擇為牠們施行絕育手術。

如果您已經決定了，請儘速與您的家庭醫師聯繫，安排好一個時間為您的寵物執行手術。如果您還有任何疑問，歡迎您上網或來信詢問，我們樂意為您解答。

本文摘自發條鳥森林地圖：

<http://www.lalocat.net/doctor.php?key=A&func=view&sid=47&rows=20&pages=2>

撰文：興緣動物醫院王惠美醫師。

貓咪亂大小便，怎麼辦？

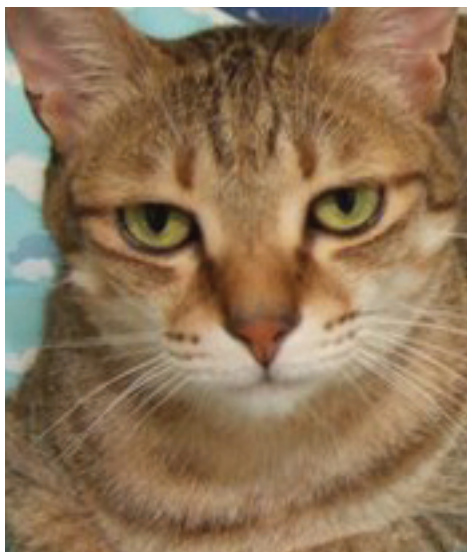
用砂土掩埋排泄物是貓咪的天性，因此在正常的狀況下，是不需要「訓練」貓咪使用貓砂盆的。但是有些貓咪還是會發生不肯在貓砂盆內上廁所，反而跑去床上、椅墊上或其他地方尿尿便便的情形，這時候可別急著懲罰貓咪，先考慮下列幾種情形。

貓咪是否身體不舒服？

例如泌尿系統發炎、尿道結石等，都可能使貓咪因排尿疼痛，而將此疼痛的感受與砂盆連想在一起而不願使用它。因此，當貓咪出現不正常的便溺行為，請第一時間跟獸醫師聯絡，弄清楚貓咪是否生病了。

貓咪結紮了嗎？

成年後的公貓會用噴尿來標示領域（通常是垂直的噴法），而一到發情期，不論公、母貓都可能會亂尿尿，造成家人極大的困擾。因此，最好的預防方式就是盡早結紮，在貓咪約6個月大，第一次發情期以前結紮，可避免掉絕大部分亂尿尿的問題。



貓砂盆是否過髒？

貓咪是很愛乾淨的，如果廁所太髒，牠們是不會願意勉強自己去使用它的。因此最好每天固定清理貓砂盆1~2次，如果貓砂過髒或已經有不好的氣味，則將貓砂丟掉換新，並用溫和的清潔劑清洗貓砂盆。不要用漂白水等會留下強烈氣味的。



貓砂盆的數量是否足夠？

家裡有幾隻貓，就至少要有幾個貓砂盆，這麼做可以避免貓咪們同時要上廁所時，砂盆卻不夠用的窘況，而且許多貓咪不喜歡跟別貓共用一個砂盆。把砂盆分散放置於家中各地方，防止較強勢的貓咪守在貓砂盆邊，不准別的貓咪使用。

最近家裡來了新的貓咪嗎？

也許新成員帶給貓咪某些心理上的壓力，或者家中的貓口數超過了牠所能忍受的範圍，這些都可能造成貓咪亂大小便以宣洩心中的不滿。

貓砂盆擺放的位置是否正確？

砂盆最好放在隱密安靜的角落，不會有人來人往或噪音干擾貓咪如廁的地方。擺放的位置要讓貓咪隨時都可以方便使用，如果是放在房間裡，房間門必須隨時開著，方便貓咪進出。另外，不要把貓咪的食盆和水盆放在砂盆的旁邊。多買幾個砂盆，放在不同位置，以測試貓咪是否有對地點的偏好。



貓砂的質地是否合適？

貓砂的質地也是需要考慮的因素，也許是顆粒太粗，踩起來不舒服，撥起來感覺不對，甚至連貓砂的深度也可能會有影響。有些貓咪也會不喜歡有香味的貓砂。你可以用兩個砂盆，一個放原本的舊貓砂，另一個則放別種的貓砂，看看貓咪喜歡用哪一種。平時，當你買了一個別的牌子的貓砂時，最好用漸進的方式換，一次加入一點新貓砂，慢慢再全部換過來。

砂盆的款式大小是否適合貓咪？

小貓的貓砂盆不可太深，而對一般的成貓來說，大一點的貓砂盆用起來會比較舒服，尤其如果你有隻胖胖貓，最好要選擇一個大一點的貓砂盆。有蓋式貓砂盆對於胖胖貓來說有點辛苦，可能使他不勇轉身和撥砂，但如果你有隻膽小貓或特別重視隱私的貓咪，這種貓砂盆就再適合不過了。

貓咪會亂大小便一定有牠的原因，面對這種情況，處罰絕對不是解決的方式。有人會壓著貓咪到牠亂尿的地方，大聲責罵牠或打牠；有人則會把貓咪放到貓砂盆裡，抓著牠的兩隻前腳教牠撥砂；但是，如果根本的問題沒有解決，再怎麼處罰也是沒有用的。



如果你家貓咪亂大小便已成習慣，可能需要一段時間來矯正，你可以先將貓咪關在一個小房間內，放置食盆、水盆、貓砂盆、玩具、貓床...等等，試試看上述的各項解決方式，同時將家裡被貓咪亂大小便過的地方都徹底清潔乾淨。記得每天多花一點時間陪貓咪。等到貓咪不再亂大小便、持續使用貓砂盆幾天後，再逐漸放牠出來走動，慢慢拉長時間直到牠可以確實回到貓砂盆上廁所為止。如果亂大小便的行為又復發，則必須從頭來過，並且考慮其他可能的因素。

如何找回走失的愛貓？

心愛的貓咪不見了，你一定是又著急又難過，但是請先別慌亂，用以下幾個方法請盡量去試一試，雖然麻煩、但卻能夠大大提高找回愛貓的機率喔！

方法(1)

帶著貓咪愛吃的飼料和罐頭，在走失的附近邊叫貓咪的名字邊找。主人可以敲敲罐頭或製造平時跟吃有關的聲音吸引貓咪過來。一些角落、防火巷、地下停車場、可以躲藏的隱密地方要特別注意。在不同的時段出去找貓，特別是晚上夜深人靜時，因為膽小的貓咪可能白天不敢出來，等到晚上才敢出來，順便放一些乾飼料在角落，以防萬一貓咪肚子餓時可以找到東西吃。

方法(2)

如果你的貓咪有植入晶片，請記得立即通知獸醫院申報遺失。

方法(3)

製作協尋海報，盡量多作幾張，把海報張貼到所有可以貼的地方，例如各大獸醫院、寵物美容或用品店、大樓公佈欄等等。範圍不可太小，因為貓咪可能跑遠。另外很重要的，一定要拿著協尋佈告拜訪各店家、小吃攤、一樓住戶及大樓管理員等，拜託他們幫你留意，如果可以的話，請他們讓你在店外張貼佈告。

方法(4)

與報社聯絡，將協尋海報用夾報的方式派送。

方法(5)

上各寵物網站和bbs寵物板刊登協尋佈告。

方法六(6)

郵寄協尋海報至動物醫院請求協助張貼。

方法(7)

至當地收容所尋找。如果你的貓咪是在台北市不見的，請到台北市動物之家尋找，這是台北市的公立流浪動物收容所，如果貓咪被捕犬隊抓到會送來這邊的。



協尋海報的內容必須包括：

- 1. 貓咪照片，有清楚特徵最好。
- 2. 走失地點以及走失日期和時間。
- 3. 特徵描述，例如花色、項圈、體型、個性等。
- 4. 性別和年齡和晶片號碼。
- 5. 聯絡電話。
- 6. 懸賞金額（根據經驗，有包括這一項的較能吸引人注意，並且提高大家幫忙的意願）。



臺北市動物之家：

台北市內湖區潭美街852號(近萬客隆、內湖焚化爐) 電話：87913254-5

開放時間：

週二~週五 早上10:00~12:30 下午1:30~4:00 週六、日 早上10:00~下午4:00 週一 休息
雖然有聯絡電話，但請務必親自前往，因為貓咪數量多，工作人員又忙，無法一一為你檢查是不是你的貓。



大台北地區推薦動物醫院

台北市

欣佳動物醫院	02-27285261	松山區	忠孝東路五段768號	
中山動物醫院	02-27196996	松山區	民權東路三段104巷5號	
全陽犬貓專科醫院	02-27627945	松山區	八德路四段305號	
良醫動物醫院	02-27615091	松山區	八德路四段188號	
嘉慶動物醫院	02-8787-9121	松山區	八德路四段218號	24小時急診
恩亞動物醫院	02-27675100	松山區	健康路325巷14號1樓	外科
維拉動物醫院	02-29333872	文山區	興隆路一段94號	
路加動物醫院	02-5585-2108	文山區	興隆路二段224-4號	
景美動物醫院	02-2931-0850	文山區	羅斯福路六段6號	
文心動物醫院	02-2236-0117	文山區	木柵路一段102號	
宇恒動物醫院	02-27951676	內湖區	民權東路六段57號	24小時急診
古亭動物醫院	02-23693373	中正區	羅斯福路二段138號	
梁動物內科醫院	02-23969750	中正區	忠孝東路二段29號	內科
恩孺動物診所	02-23942821	中正區	金山南路一段64之1號	皮膚
102動物醫院	02-23676421	中正區	汀州路二段271號	
長青動物醫院	02-23369908	中正區	廣州街78號	
米亞動物醫院	02-2592-3556	中山區	民權東路二段57號1F	
亞大動物醫院	02-23687238	大安區	辛亥路一段38號	外科
台大附設動物醫院	02-27396828	大安區	基隆路三段153號	
專心動物醫院	02-23633016	大安區	和平東路二段34之1號	心臟
曼哈頓動物醫院	02-27815203	大安區	市民大道四段77號	
小太陽動物醫院	(02) 2731-4169	大安區	延吉街176號	
常明動物醫院	02-2703-0809	大安區	和平東路二段201號	眼科
沐恩動物醫院	02-2378-2300	大安區	基隆路二段220號	內科

台北縣

山盟動物醫院	02-22775160	新莊市	復興路二段90號	
聖安動物醫院	02-22776711	新莊市	復興路二段10號	
雙十動物醫院	02-22502000	板橋市	雙十路二段4號	
臺灣動物醫院	02-22588987	板橋市	陽明街54號	
六福動物醫院	02-2253-0518	板橋市	文化路一段178號	
愛生動物醫院(三重)	02-29804982	三重市	自強路五段48號	

了解台灣認養地圖協會

懷著非營利與公益關懷的出發點，我們創建了台灣認養地圖網站 <http://www.meetpets.idv.tw>。並透過網站傳達「以認養代替購買」的方式，推行動物認養資訊在網路上流通。

利用台灣認養地圖，可以把原本辛苦吃力的事情加以分工，並將分散於各地的人們巧妙的串連起來，各地的人們簡單利用網路來投入幫助動物的公益行動；利用網路來暢通送養管道，對於沒有辦法繼續飼養動物的人們，能大幅降低他們私自遺棄動物的可能，這樣街頭無人飼養的流浪動物就會減少，更不會在街頭上繁殖下一代，變成社區與政府的頭痛問題。走失動物的協尋運作，在於盡可能的將協尋資訊披露散播出去，讓走失的動物不再變成無主的流浪動物，藉由網路的廣度來彌補人力找尋的侷限及盲失。

我們開始於2002年招募有志一同的流浪貓中途，推動喵天使中途貓協助計畫。為急需救助的流浪貓（包含餵奶幼貓、懷孕待產貓、受傷需要醫療照顧貓等），提供貓咪暫時休養生息的場所，已協助超過五百隻以上中途貓找到新家。在2003-2006年，協助推動「收容所貓咪義工招募計畫」，透過有系統的資深義工帶領新進義工，到台北市動物之家為收容所貓咪服務，此計畫希望讓收容所的貓咪在收容期間擁有更舒適的生活環境、有機會充分與人互動，增加認養機會，就算貓咪們無法被認養，最後必須面臨安樂死，也希望在牠們有限的生命中，給牠們一個溫暖的記憶，給義工一個將心比心的體驗，給大眾一個了解流浪動物的機會。

「台灣認養地圖」在認養方面立足之後，接著便要朝向中、長期潛移默化與社會改造的方向前進。改造什麼呢？改造社會對流浪貓狗的對待方式，使社會對待貓狗如處理垃圾般的觀念，改變為真正人道的態度，進而暢通送養管道、減少棄貓棄犬，並且推動流浪動物全面絕育的工作，我們並從2003年開始率先引進及推廣「T N R 街貓絕育」。因為我們相信對的事情，如果能形成一股觀念和風氣之後，有心的人，經過有系統的匯聚起來，就是一股很大很大的力量。

2007年台灣認養地圖網站晉升為社團法人台灣認養地圖協會，我們持續非營利與公益關懷的初衷，繼續在網路上經營成為是一個運用網路讓任何有心的人都可以學習、利用與參與的網站，讓關心動物的人們用行動來幫助流浪動物來改善牠們處境的網站平台。更接著走出網路將影響力延伸到社會上實際的角落裡。

如果你有一個為動物行動的心，你可以在協會這邊找到行動的指引與經驗的分享。因為我們發現，金錢不是我們幫助動物最大的阻礙，有付出、決心與正確資訊的指引，才是得以跨過各種疑難與危險的關卡，讓動物得以被正確的保護與對待。

我們希望打造這樣的社會：

對動物友善的對待，是一種常識。和諧與正確的對待與欣賞動物，是公民的素養。

貓咪小學堂03 《認養貓了沒》

作者 / 社團法人台灣認養地圖協會

出版 / 社團法人台灣認養地圖協會

編輯 / Ant

美術設計 / DVA

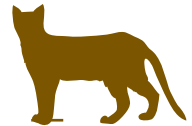
印刷 / 小福專業國際印刷有限公司

ISBN : 978-986-84901-4-7

2008年12月 初版一刷

版權所有 翻印必究

「認養貓了沒? / 社團法人台灣認養地圖協會作.
——出版.—— 臺北縣新店市:台灣認養地圖
協會, 2008. 12
面: 公分. —— (貓咪小學堂: 3)
ISBN 978-986-84901-4-7 (平裝)
1. 貓 2. 寵物飼養
437.364 97023147



社團法人台灣認養地圖協會已於96年7月1日正式成立。

我們的成立宗旨為「提倡、推動人與動物之和諧共存」。

我們希望藉由本書的編印，讓更多人得到正確對待動物的方式。

如果您願意支持我們的理念與行動，可用以下捐款方式：

銀行匯款（包含ATM轉帳）

郵局（轉帳代號：700）

帳號：03114160354271

戶名：社團法人台灣認養地圖協會

立帳郵局：新店郵局

請務必記得匯款後，將您的匯出帳號末6碼，及捐款人大名、地址Email到 meetpets@mail2000.com.tw 收，或將上列資料及收據，傳真至(02)8911-0322，以利我們對帳查詢、寄發捐款收據給您。

郵政劃撥

郵政劃撥帳號：50042814

戶名：社團法人台灣認養地圖協會

（捐款收據以寄件人資料寄出，如需另寄請於聯絡欄中註明捐款人及地址）